

Mosonmagyaróvár Város

Anti-szegregációs terv

2008. április 14.

I. Anti-szegregációs helyzetelemzés

I.1. Bevezetés

Társadalmi rétegződés és szegregáció a városokban

A városi népesség a társadalmi hovatartozás szempontjából közel sem homogén. A demográfiai, kultúrföldrajzi, gazdasági aktivitásbeli jellemzők egy adott társadalom szerkezetéről adnak információt. A társadalom tagjai koruknál, ismereteiknél, képességeiknél fogva eltérő anyagi megbecsültséggel és lehetőségekkel rendelkeznek. Ezt, a társadalom egyenlőtlenségi rendszerében elfoglalt relatív helyzetet nevezzük társadalmi státusznak. A városokon belül az egyes társadalmi csoportok között lévő társadalmi távolság jellemzően összefügg a térbeli, lakóhelyi távolságukkal. A társadalmi csoportok térbeli távolsága, illetve a területi megoszlásukban levő különbségek a disszimilaritási index segítségével mérhetők, míg egy adott csoportnak az összes többihez viszonyított elkülönülését a szegregációs index adja meg.

A Városrehabilitációs Kézikönyvben foglaltak szerint azon területeket kell szegregátumnak nyilvánítani, ahol a legfeljebb általános iskolai végzettséggel rendelkezők, és rendszeres munkajövedelemmel nem rendelkezők aránya az aktív korúakon belül eléri, illetve meghaladja az 50%-ot. A szegregációs mutató a 2001-es népszámlálási adatokból állítható elő.

Mosonmagyaróváron jelenleg nincsen a Kézikönyv szempontrendszere szerint meghatározott **szegregátum**. Azonban bizonyos városrészek, elsősorban mosoni belváros, illetve egyes tömbök helyzetét problémásnak találjuk, és feltételezésünk szerint fennáll a slumosodási (térbeli leromlás és társadalmi státusz csökkenése egymást erősítő folyamata) folyamat megindulásának lehetősége. Éppen ezért ezeket a területeket veszélyeztetettként kezeljük, és az Anti-szegregációs tervben elsősorban ezek problémafeltárását és helyzetelemzését végezzük el.

Vélemények a szegregációról

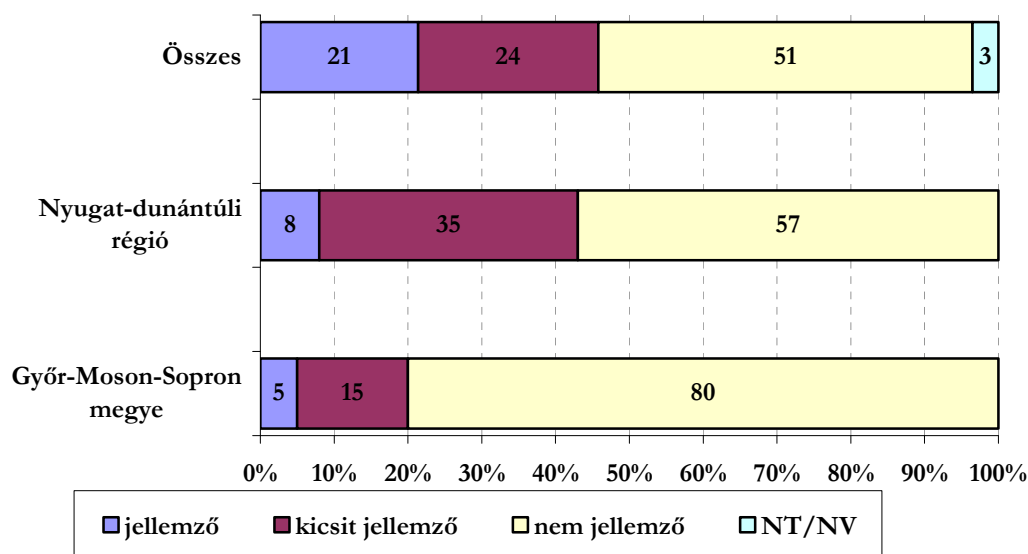
A szegregációval kapcsolatos társadalmi véleményeket kvantitatív módon nehéz mérni. Egyfelől túl bonyolult a fogalom, másfelől az eredményeket nagymértékben torzíthatja a véleményeltitkolás. Kutatócsoportunk ezért két kérdéssel próbálta *közelíteni* a társadalmi attitűdöket.

1. Ön szerint ezen a településen/kerületben, ahol Ön él mennyire jellemző, hogy a szegények és a gazdagok a település más részére költöznének?
2. Önt mennyire zavarja, ha a szegények és a gazdagok a település más részére költöznek?

Az első kérdés a szegregáció *percepcióját* (tehát nem a tényleges mértékét) méri, a második pedig (reményeink szerint) a megítélésével korrelál.

A kutatás 2008 februárjában egy, az ország felnőtt lakosságát reprezentáló, 1000 fős mintán, személyes lekérdezéssel történt. Sajnos az adott várost reprezentáló válaszok esetszáma nem teszi lehetővé az önálló elemzést, de a regionális és a megyei összehasonlítást már igen. A vélemények eloszlása az 1. és 2. számú ábrán látható.

1. ábra: Ön szerint ezen a településen/kerületben, ahol Ön él mennyire jellemző, hogy a szegények és a gazdagok a település más részére költöznek?

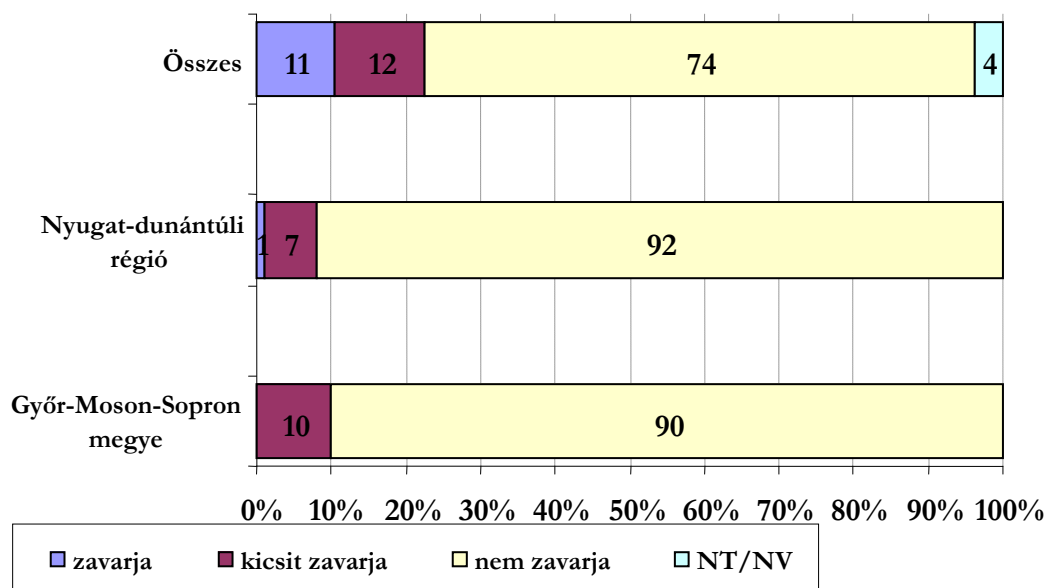


Országosan a megkérdezettek 21 százaléka gondolja lakóhelye jellemzőjének, hogy a gazdagok és a szegények a településük különböző részeire költöznek. További egynegyedük kicsit jellemzőnek gondolja ezt lakóhelyéről. A megkérdezettek abszolút többsége azonban nem gondolja jellemzőnek ezt a típusú elköltözködést az élőhelyén.

A Nyugat-dunántúli régióban élők mindössze 8 százaléka gondolja úgy, hogy településére jellemző, hogy a szegények és a gazdagok a település különböző részeire költöznek, további egyharmaduk gondolja ezt kicsit jellemzőnek élőhelyére. Abszolút többségük ezt nem tartja jellemzőnek lakóhelyére.

A Győr-Moson-Sopron megyében élők 80 százaléka nem tartja jellemzőnek a szegények és gazdagok különböző városrészbe költözését a saját településükön. Mindössze egyötödük vél ilyen jellegzetességet felfedezni valamilyen szinten a lakóhelyén.

2. ábra: Önt mennyire zavarja, hogy ha a szegények és a gazdagok a település más részére költöznek?



Az összes megkérdezett körében alig több mint egyötödnyi (23 százalék) válaszolót zavar valamilyen szinten a szegények és gazdagok elkülönülése. Háromnegyedüket ez a fajta szegregáció nem zavarja.

A nyugat-dunántúli lakosok mindössze 8 százalékát zavarja valamilyen szinten a különböző anyagi helyzetű csoportok más településrészekbe való költözése, míg 92 százalékuk ezt nem érzi zavarónak.

A Győr-Moson-Sopron megyei megkérdezettek mindössze 10 százaléka számolt be arról, hogy kicsit zavarja a státusz miatti költözés, míg a fennmaradó kilencetized nem érzi úgy, hogy ez zavarná.

Esélyegyenlőséggel kapcsolatos, meglévő városi koncepciók

Mosonmagyaróvár **nem rendelkezik települési esélyegyenlőségi tervvel.**

2004. végén elkészült a város **szolgáltatástervezési koncepciója**. A szociális igazgatásról és a szociális ellátásokról szóló többszörösen módosított 1993. évi III. törvény előírja, hogy a legalább 2000 lakosú települési önkormányzat, illetve megyei önkormányzat a településén, illetve a megyében, a fővárosban élő szociálisan rászorult személyek részére biztosítandó szolgáltatási feladatok meghatározása érdekében szolgáltatástervezési koncepciót készítsen, amennyiben legalább két ellátási forma megszervezéséről gondoskodik. A szolgáltatástervezési koncepció elsődleges célja, hogy az ellátási kötelezettség keretébe tartozó feladatok tervezését, a hiányzó ellátások megszervezésének módját meghatározza.

A közoktatási esélyegyenlőség biztosítása az egyik legfőbb eszköze mind a szegregáció, illetve ennek veszélyének lebontásában, mind a szegregáció kialakulásának, elmélyülésének

megelőzésében, amely pedig egyértelmű elvárás azon települések esetében, ahol a KSH adatszolgáltatása nem mutatott ki a Kézikönyvben meghatározottak szerinti szegregátumot.

Az esélyegyenlőségről, az egyenlő bánásmódról és az esélyegyenlőség előmozdításáról szóló 2003. évi CXXV. törvény értelmében Mosonmagyaróvár város képviselő-testülete elkészítette a **közüktatási esélyegyenlőségi program helyzetelemzését**, hozzájárulva ezzel ahhoz, hogy az intézményekben kialakuljon a méltányos, mindenki számára elérhető minőségi oktatás feltétele. Az esélyegyenlőségi terv a településen élő hátrányos helyzetű, valamint halmozottan hátrányos helyzetű és sajátos nevelési igényű gyermekek/tanulók esélynövelését hivatott szolgálni. Emellett elkészült a város **Közüktatási Esélyegyenlőségi Programja** is. Az akciótervet részletesen a 3. sz. melléklet tartalmazza.

I.2. Módszertani háttér

Módszerek

Az Anti-szegregációs terv elkészítéséhez szükséges adatok összegyűjtésekor különböző módszereket alkalmaztunk.

A KSH által a 2001-es népszámlálási adatok alapján elkészített kartogram olyan területeket is megjelöl, melyek eleget tesznek ugyan a szegregációs mutató kritériumának, de az alacsony népességszámuk miatt mégsem tekinthetők valódi szegregátumnak.

A **népszámlálás adatai** és az **önkormányzati adatszolgáltatás** (elsősorban a szociális segélyezési statisztikák) alapján újabb **térképeket** hoztunk létre, melyek a következő változók térbeli eloszlását mutatják be:

- Legfeljebb általános iskolai végzettségűek aránya az aktív korúakon (15-49 évesek) belül;
- Felsőfokú végzettségűek aránya a 25 éves és idősebb népesség körében;
- Foglalkoztatottak aránya a 15-64 éves népességben belül;
- Rendszeres munkajövedelemmel nem rendelkezők aránya az aktív korúakon belül (15-59 évesek);
- Foglalkoztatott nélküli háztartások aránya;
- Legfeljebb általános iskolai végzettséggel rendelkezők és rendszeres munkajövedelemmel nem rendelkezők aránya az aktív korúakon belül;
- Az egy főre jutó rendszeres segély összege;
- Az egy főre jutó átmeneti segély összege;
- Alacsony komfortfokozatú lakások aránya;
- 100 főre jutó népességváltozás 2001 és 2006 között.

Az előállított térképek alapján **interjúk** készültek a Polgármesteri Hivatal munkatársaival: az Igazgatási Osztály vezetőjével, a főépítésszel, a Családsegítő szolgálatok és a Gyámhivatal vezetőjével.

Mindezen adatfelvételi módszerek mellett **terepbejárást** végeztük azokon a területeken, ahol a szegregáció veszélye fennállhat.

Segélyfajták Mosonmagyaróváron

Mosonmagyaróvár jelenleg a szociális igazgatás és szociális ellátások, továbbá a gyermekvédelmi támogatások helyi szabályozásáról szóló 17/ 2004.(IV.30.) ÖKT. rendeletben meghatározottak alapján a következő segélyfajtákat lehet igényelni:

- Lakásfenntartási támogatás
- Átmeneti segély
- Kamatmentes szociális kölcsön
- Közgyógyellátás
- Temetési segély
- Rendszeres szociális segély
- A rendszeres szociális segély természetbeni szociális ellátásként való nyújtása
- Ápolási díj
- Rendszeres gyermekvédelmi kedvezmény
- Rendkívüli gyermekvédelmi támogatás

A rendelet hatálya kiterjed:

a) Mosonmagyaróvár Város közigazgatási területén élő állandó lakóhellyel vagy tartózkodási hellyel rendelkező:

- Európai Gazdasági Térség /továbbiakban EGT/ tagállamok polgáira,
- bevándorlási engedéllyel rendelkező személyekre,
- magyar hatóság által menekültként elismert személyekre,

b) valamint az EGT tagállamok Mosonmagyaróvár Város közigazgatási területén dolgozó migráns munkavállalóira.

A felsorolt segélytípusok közül a rendszeres szociális segély és az átmeneti segély az a két segélyezési fajta, amely leginkább indikátora lehet a hátrányos társadalmi helyzetnek.

Rendszeres szociális segély

Rendszeres szociális segélyre az jogosult, aki vállalja, hogy a Munkaügyi Központnál nyilvántartásba veteti magát, részt vesz a Központ által szervezett, munkavégzésre felkészítő programban, és aktívan munkát keres, illetve a felajánlott munkát elfogadja. A rendszeres szociális segélyt kérelmezők már nem jogosultak munkanélküli segélyre, illetve álláskeresői támogatásra.

Átmeneti segély

Átmeneti segélyt akkor nyújt az önkormányzat, ha a kérelmező rendkívüli élethelyzetbe került, amely a létfenntartást veszélyezteti, illetve vagyonnal nem rendelkezik. Ennek mértéke nem haladhatja meg a mindenkori öregségi nyugdíj legkisebb összegének kétszeresét, és azoknak adható, akik nem rendelkeznek az öregségi nyugdíj legkisebb összegével megegyező havi egy főre jutó jövedelemmel. Illetve egyedül élők esetében ennek az összegnek másfélszeresével. Az

átmeneti segély élelmiszer vagy vásárlási utalvány formájában is adható. Minimális összege 2500 Forint.

I.3. Az IVS-ben meghatározott városrehabilitációs akcióterületek

- „A” jelű akcióterület: Óvár területi védettségű Belvárosának rehabilitációja.
- „B” jelű akcióterület: Halászi úti lakóterület – Mosoni-Duna területen szabadidőközpont megvalósítása.
- „C” jelű akcióterület: Városház központ lakótelep bővítése (illetve befejezése).
- „D” jelű akcióterület: Városház központ Mosoni-Duna menti terület turisztikai célú hasznosítása.
- „E” jelű akcióterület: Mosoni Belváros történelmi városház központ funkcióbővítő rehabilitációja.
- „F” jelű akcióterület: Ipartelepek lakásépítése, szervesen kapcsolódva a meglévő lakóterületekhez.
- „G” jelű akcióterület: Ipartelepek - az egykori laktanya területén vegyes – ipari-szolgáltató-vállalkozási és iroda jellegű – övezet kialakítása.
- „H” jelű akcióterület: Ipartelepeken kereskedelmi és gazdasági célú létesítmények megvalósítása.

A tervezett fejlesztések sürgőssége, az egész város szempontjából értelmezhető hatása és az előkészítettség mértéke alapján **első számú prioritást élvez a Mosoni Belváros történelmi központjának funkcióbővítő rehabilitációja („E” jelű akcióterület).**

A további akcióterületek prioritásában jelenleg az alábbi sorrend állítható fel:

- „B” jelű akcióterület: Mosoni-Duna menti terület turisztikai célú hasznosítása.
- „H” jelű akcióterület: kereskedelmi és gazdasági célú létesítmények megvalósítása.
- „G” jelű akcióterület: az egykori laktanya területén vegyes-ipari-szolgáltató-vállalkozási és iroda jellegű övezet kialakítása.
- „F” jelű akcióterület: lakásépítés, szervesen kapcsolódva a meglévő lakóterületekhez.
- „A” jelű akcióterület: Óvár területi védettségű Belvárosának rehabilitációja.
- „C” jelű akcióterület: a lakótelep bővítése (illetve befejezése).

- „D” jelű akcióterület: Mosoni-Duna menti terület turisztikai célú hasznosítása. A fejlesztés tulajdonképpen a Lajta túlsó oldalán megvalósítandó szabadidőközpont („B” jelű akcióterület) II. ütemének tekinthető.

I.4. A városrészek főbb jellemzői

Mosonmagyaróvár városrészei tükrözik a szerves történelmi fejlődés meghatározottságait és hagyományait, figyelembe veszik a tervezés és a statisztikai adatgyűjtés szempontjait, továbbá megfelelő keretét jelentik a városfejlesztésnek is, biztosítva a fejlesztési akcióterületek integrációját.

Demográfiai jellemzők

A városrészek lakosságszáma nagyon különböző. A külső és az alapvetően gazdasági jellegű városrészeket igen kevesen, legfeljebb néhány tízen lakják (Külterület, Ipari park, mosoni déli ipari városrész, Újudvar). Ugyanakkor az utóbbiak esetében jóval magasabb a nappal jelenlévő népesség száma a munkahelyek vonzása miatt. A legnagyobb népességkoncentráció a Városközpontot (7758), a Mosoni Belvárost (6722) és a Kossuth Lajos utca és környékét jellemzi (4714), e három területen él a város lakosságának csaknem 2/3-a (63%). 2001 óta a jelentős számú lakásépítések következtében legdinamikusabban a MOFÉM, valamint a Kossuth és a Halászi utca környéki városrészek lakónépessége nőtt. A növekedés jelentősen meghaladta a fogyatkozó központi városrészek népességcsökkenését (Városközpont, történelmi belvárosok, Lucsony-Károly liget): a lakosság erőteljes városon belüli dekoncentrációja figyelhető meg.

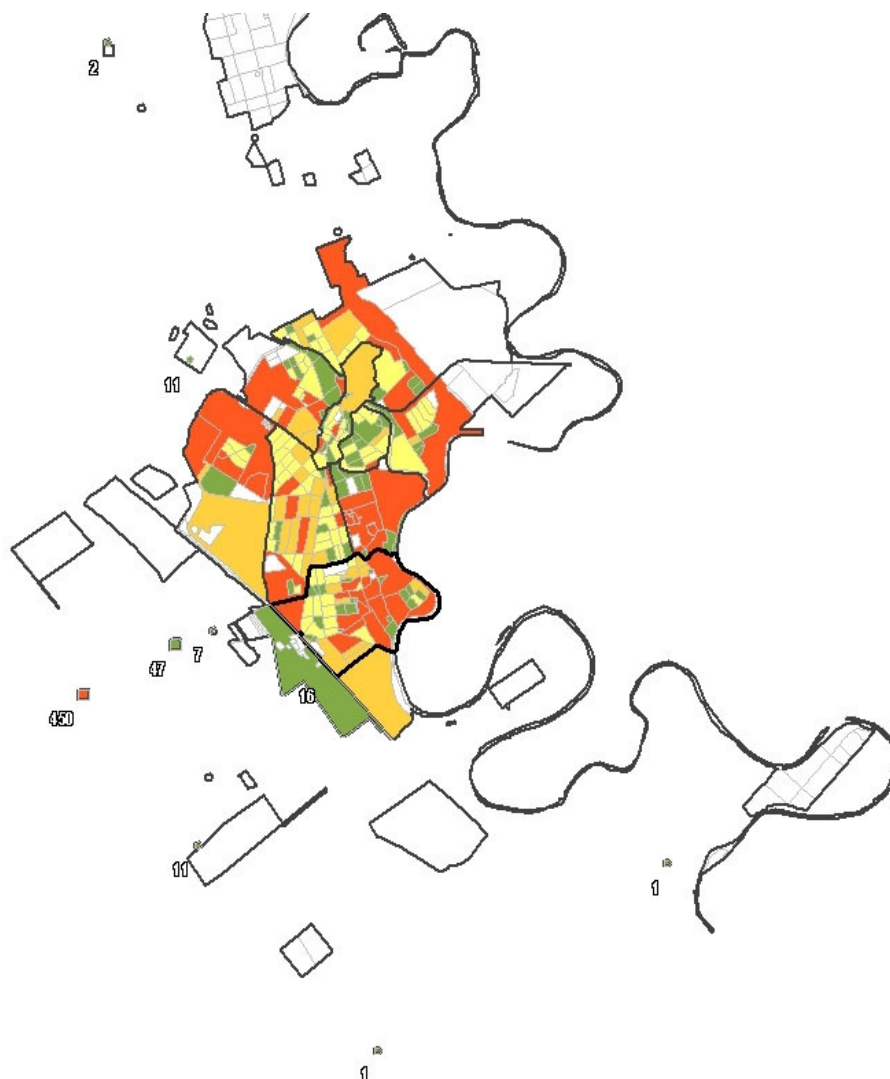
Az alábbi térkép a városrészek lakosságszámát mutatja. Fontos figyelembe venni a külterületeken és az ipartelepeken élők alacsony számát.

1. térkép: A népesség területi eloszlása 2006-ban

Mosonmagyaróvár

Népesség 2006 (fő)

150 to 2 158	(47)
100 to 150	(32)
50 to 100	(85)
1 to 50	(87)
nincs lakosság	(262)

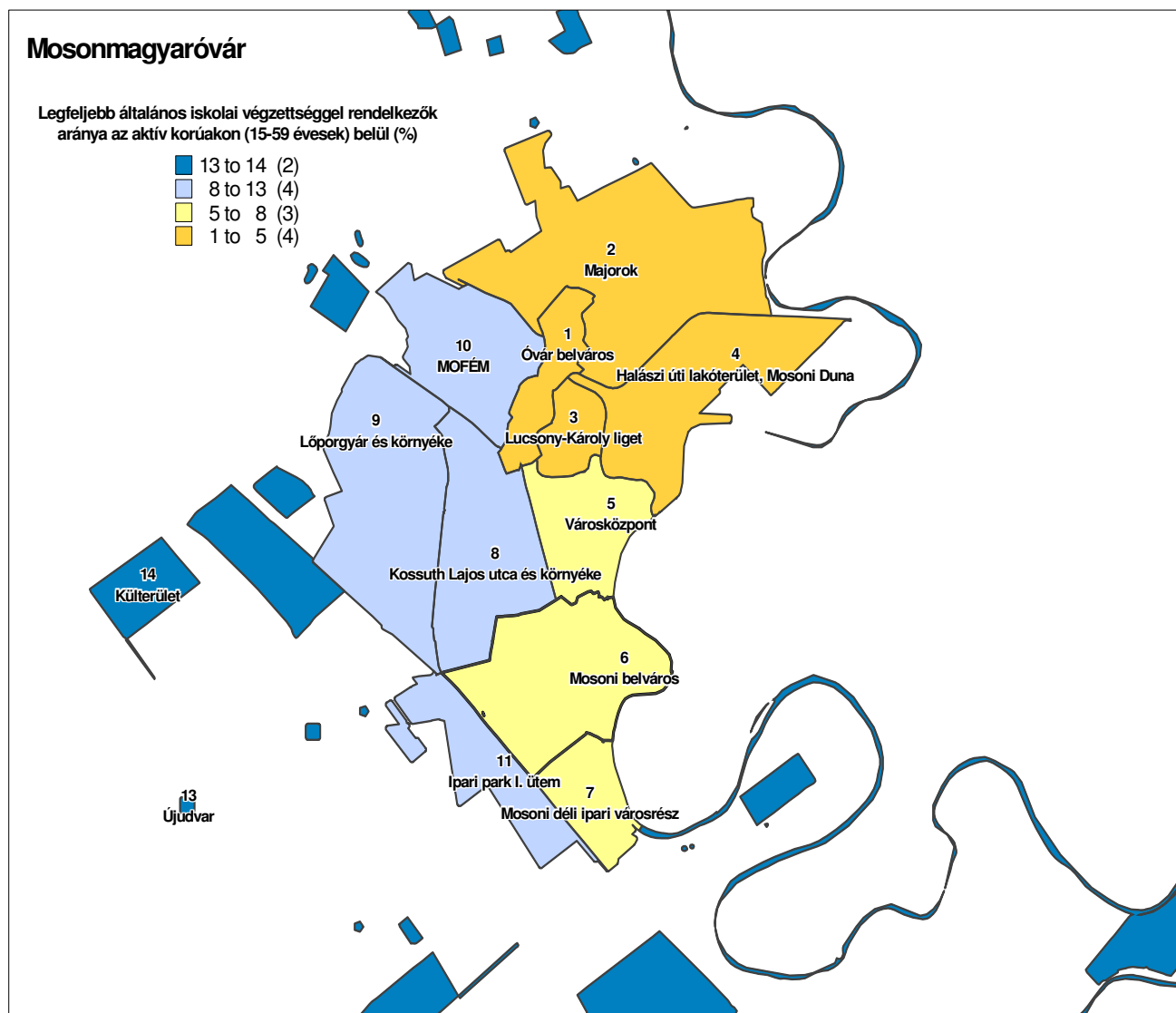


Az egyes városrészek korösszetétele jelentős mértékben differenciált. A legrégebbi városrészekben a legelőrehaladottabb az előregedés folyamata, úgymint a Lucsony-Károly ligetben, a Kossuth u. és környékén, valamint a két történelmi belvárosban. Ugyanakkor a külterületi lakónépesség körében az idősödő és a gyermekkorú eltartottak aránya is magas. A legfiatalosabb az ipari park, a Halászi úti lakóterület, a külterület, az Új udvar és a Lőporgyár környezetében élők korösszetétele.

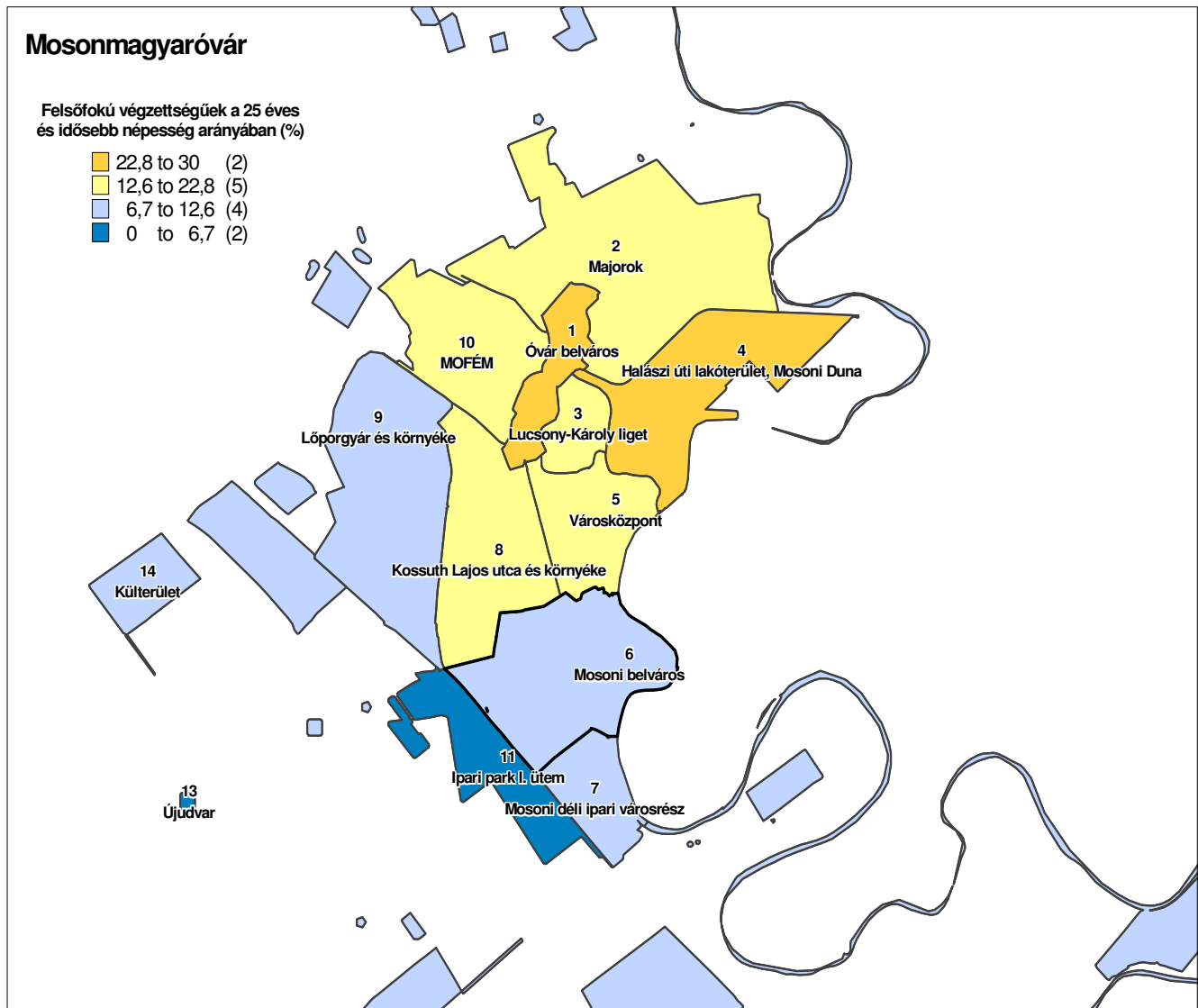
Iskolai végzettség

A városrészek lakónépességének átlagos iskolai végzettségi viszonyai jelentős egyenlőtlenséget mutatnak. A külső részeken, az ipari park környékén, az Újudvarban és a külterületi lakott részeken élők zömében általános iskolai végzettséggel rendelkeznek, vagy azzal sem. Ezzel szemben a felsőfokú végzettségűek erősen koncentrálódnak a Halászi úti lakóterületen, valamint Óvár belvárosában, de az előző külső negyedek mellett még a mosoni déli ipari városrészben is átlagon alul reprezentáltak. Az alábbi térképek a legfeljebb általános iskolai végzettséggel rendelkezők (15-59 évesek körében), illetve a felsőfokú végzettséggel rendelkezők (25 éves és idősebbek körében) arányát mutatják be városrészenkénti bontásban.

2. térkép: a legfeljebb általános iskolai végzettséggel rendelkezők aránya az aktív korúakon (15-59 évesek) belül (%)



3. térkép: A felsőfokú végzettségűek a 25 éves és idősebb népesség arányában (%)



Különböző gazdasági szektorok térbeli elhelyezkedése

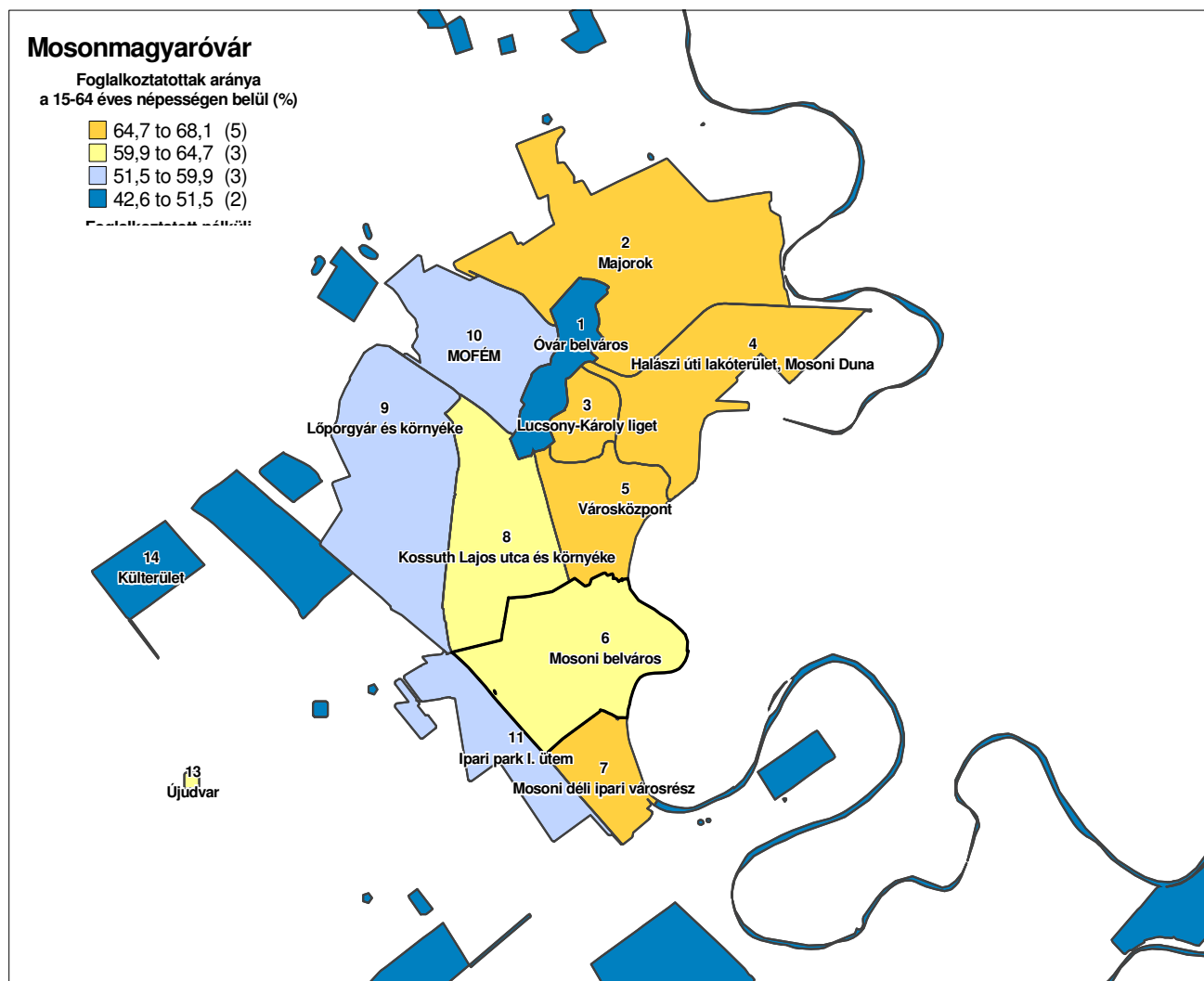
A város idegenforgalmi és kereskedelmi ellátási központjai részben elkülönülnek, de az ipar egyértelműen koncentráltan jelenik meg. A történelmi belvárosok, valamint a Kossuth u. és környéke főként a vendéglátás-idegenforgalom központjai, míg ugyanezek mellett a további jelentősebb lakónépességű városrészek inkább a lakosság kereskedelmi ellátásában kapnak fontosabb szerepet (MOFÉM, Majorok, Városközpont). Az ipari telephelyek és velük a foglalkoztatás a külső ipari negyedekben jelennek meg, ahol ugyanakkor az ellátási szerepek mérsékeltek (kivéve MOFÉM).

Foglalkoztatás

Mosonmagyaróvár szociális helyzete a munkanélküliség adatainak vizsgálata alapján kedvező képet mutat. A felnőtt lakosság mintegy 2,5%-a (szakképzésben, felsőoktatásban tanulókat nem beleértve) munkanélküli, ami a 6,1%-os országos és 3,6%-os megyei átlagnál is jóval kedvezőbb. A munkanélküliek köréből 17,7% az, aki tartósan került ki a munkaerőpiacról, ami szintén kedvezőbb az országos átlagnál.

A népesedési folyamatok hatása megmutatkozik a foglalkoztatásban is, majdnem másfélszeres a különbség az arányaiban magas eltartottakkal rendelkező és a szélesebb aktív rétegekkel bíró városrészek között. Óvár belvárosában, a külterületi lakott részeken és az ipari park környezetében lakók között 52% alatt marad az aktív korúak foglalkoztatása, míg a Halászi úti lakóterületen, a mosoni déli ipari városrészben és a Lucsony-Károly ligetben meghaladja a 66%-ot. A 3. számú térkép az aktív korú népességen belüli (16-64 évesek) foglalkoztatottak arányát mutatja városrészenkénti bontásban.

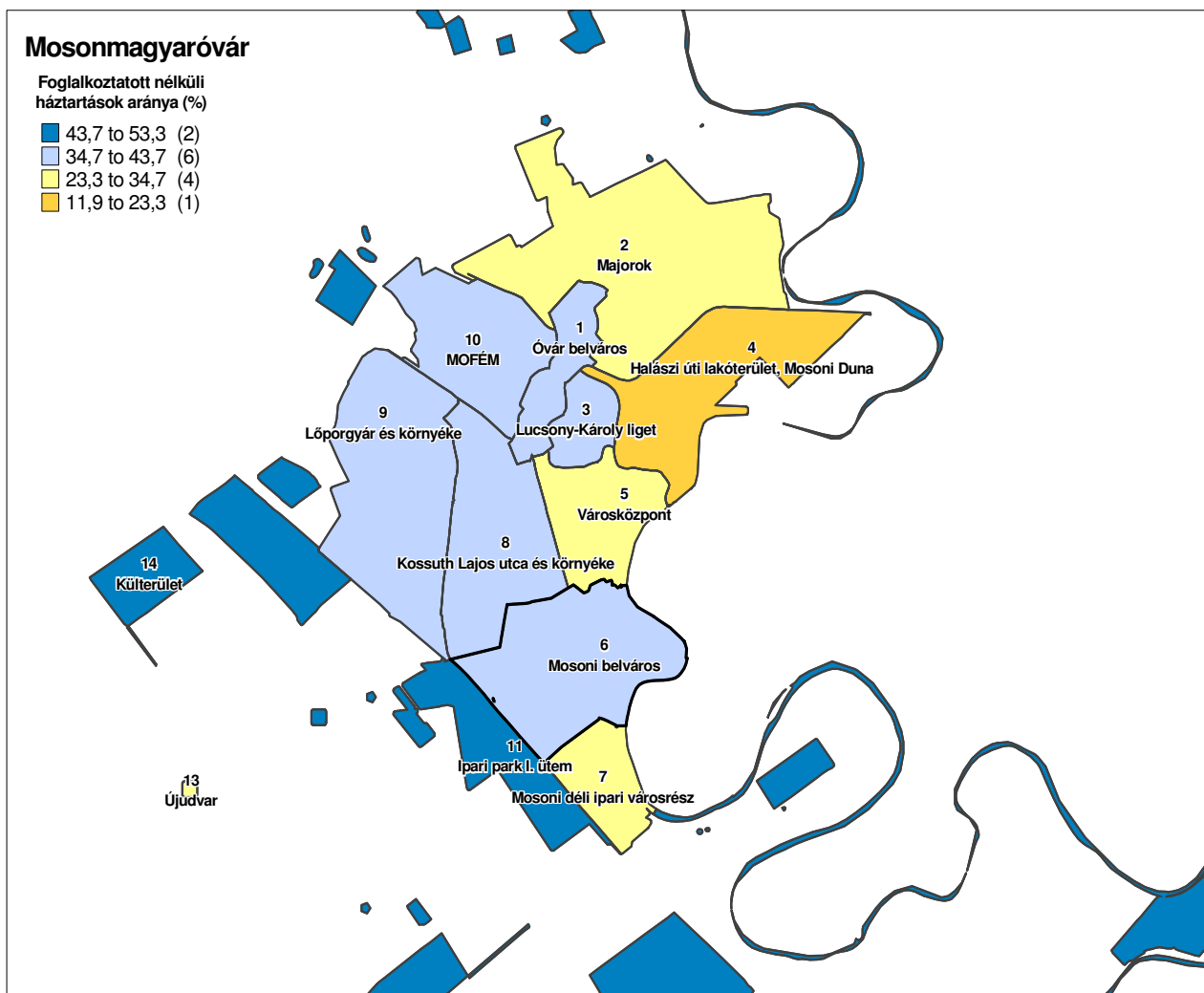
4. térkép: A foglalkoztatottak aránya a 16-64 éves népességen belül (%)



A külterületeken és az ipartelepeken élők száma meglehetősen alacsony, ezért a térképen jelölt arányokat óvatosan kell kezelni. Ennek ellenére a Szociális Iroda kiemelt figyelmet fordít az itt lakók szociális helyzetére, az adatszolgáltatás alapján külön kimutatást készít a területek lakosságáról.

A Halászi út, Újudvar, a Majorok, a mosoni déli ipari városrész, valamint a városközpont családjainak a szülők magasabb foglalkoztatási szintje révén, az átlagosnál jobbak a megélhetési lehetőségei. A 4. térkép a foglalkoztatott nélküli háztartások arányát mutatja városrészenként.

5. térkép: Foglalkoztatott nélküli háztartások aránya (%)

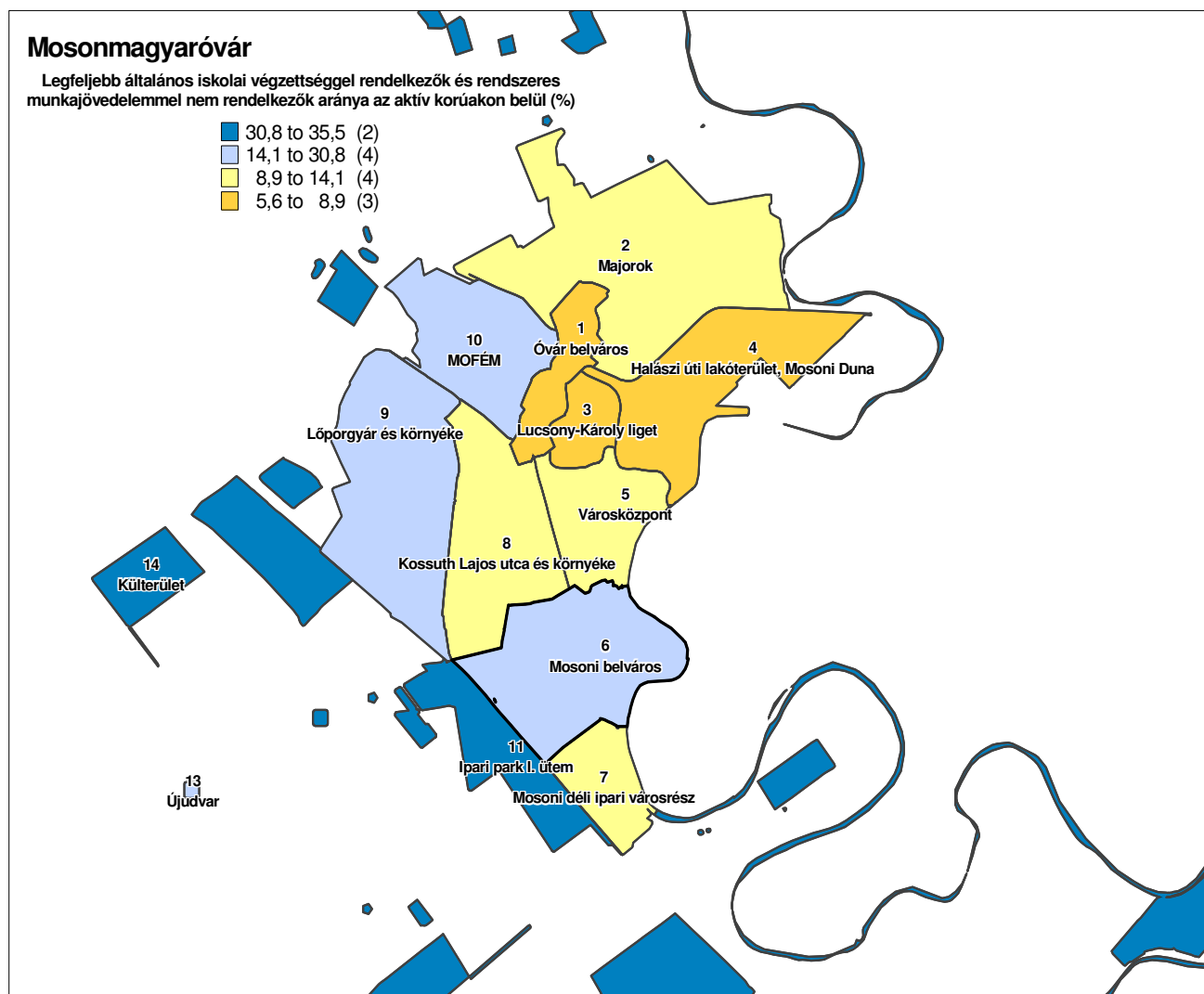


A rendszeres munkajövedelem hiánya miatt az előzőekben szintén hátrányos helyzetű két városrészhez Óvár belvárosa is felzárkózik, sőt a lehető legkedvezőtlenebb helyzetben van e téren, mivel az aktív korúak több mint felének (56%) nincs munkaviszonyból származó, vagy egyéb rendszeres jövedelme. Szemben egy sor, fele ekkora aránnyal rendelkező városrészsel, mint például a Lucsony-Károly liget, a mosoni déli ipari városrész, a Halász út környéke, vagy a Városközpont.

Az előző mutató mellé a végzettséget is beemelő **szegregációs jelzőszám** szerint az ipari park környezetében élők és a külterületen lakók társadalmi elszigeteltsége magas fokú. **Azonban az itt lakók aránya egyik területegység esetében sem haladja meg az ötven főt, ezért formálisan nem tekinthetjük őket szegregátumnak.** Ennek ellenére a Szociális Iroda kiemelt figyelmet fordít az itt lakók szociális helyzetére, az adatszolgáltatás alapján külön, részletesebb kimutatást készít a területek lakosságáról.

A szociálisan veszélyeztetettek aránya Új udvar, a MOFÉM városrész, a mosoni belváros, valamint a Lőporgyár és környékén szintén kiemelkedő. Ezen területek közül a mosoni belváros rendelkezik a legnagyobb népességgel (6722). Az 5. térképről leolvasható azok aránya, akik legfeljebb általános iskolai végzettséggel rendelkeznek és nincsen rendszeres munkajövedelmük.

6. térkép: Legfeljebb általános iskolai végzettséggel rendelkezők és rendszeres munkajövedelemmel nem rendelkezők aránya az aktív korúakon belül (%)



Szociális segélyezés

A szociális segélyezési formák közül a rendszeres szociális segély és az átmeneti segély a hátrányos helyzet legjobb indikátorai. A következő térképeket az önkormányzat által szolgáltatott adatokból állítottuk elő. A 6. és 7. számú térképekről leolvasható, hogy jellemzően a következő városrészekben találhatóak meg a rendszeres segélyben részesülők: a mosoni belváros, Óvár belváros, a Városközpont, a MOFÉM telep és a Lőporgyár és környéke. A segélyezettek legnagyobb része a mosoni belvárosban koncentrálódik. A 6. térképen a piros pontok a segélyeket jelölik, az egy tömbben lévő segélyek összegét elosztva a tömb lakosság számával kapunk meg egy tömbönkénti átlagot.

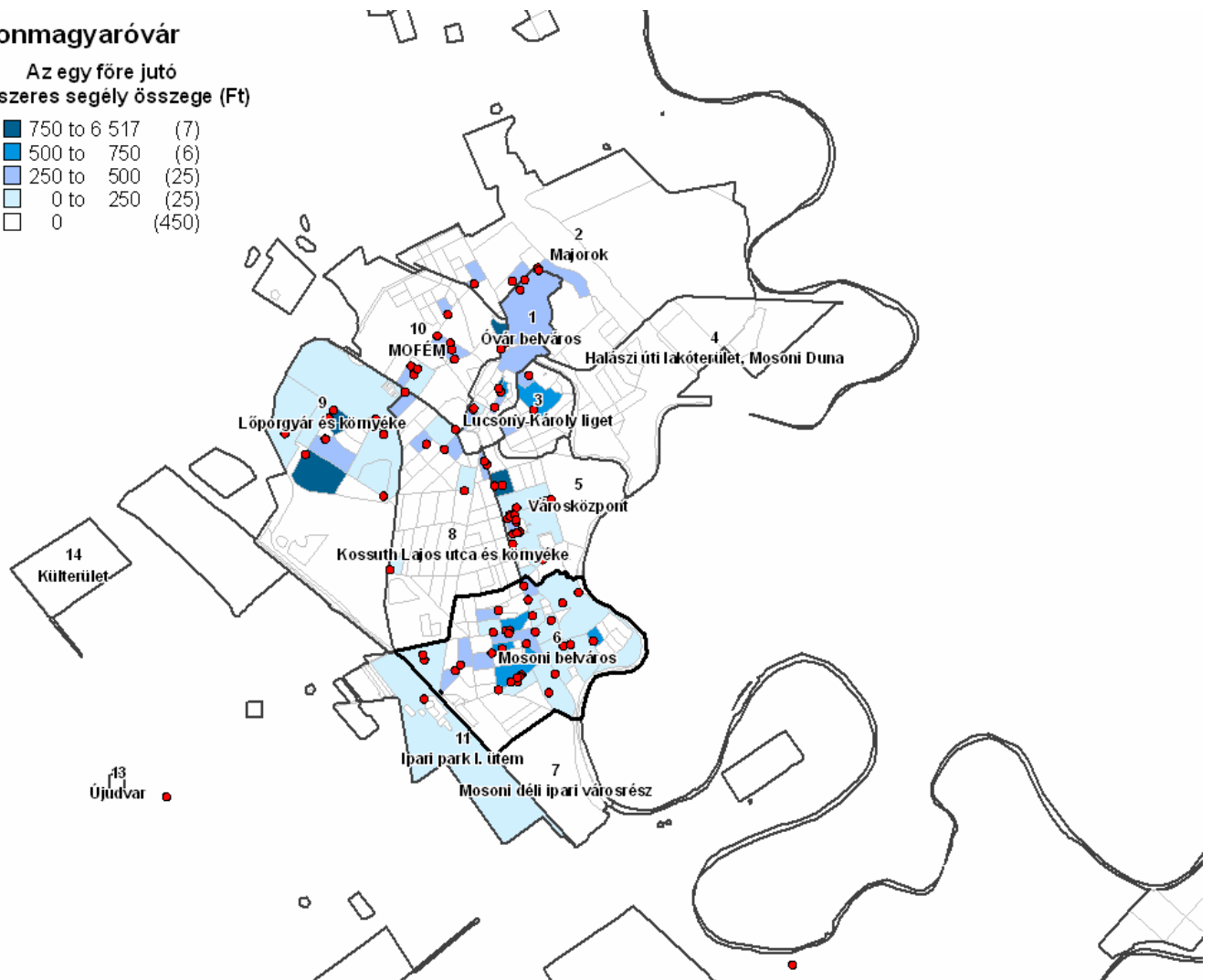
Az átmeneti segélyezettek eloszlása ennél nagyobb területet ölel fel. Itt figyelembe kell venni, hogy az Ipartelepeken a népesség száma 10 fő körüli.

7. térkép: Az egy főre jutó rendszeres segély összege (Ft)

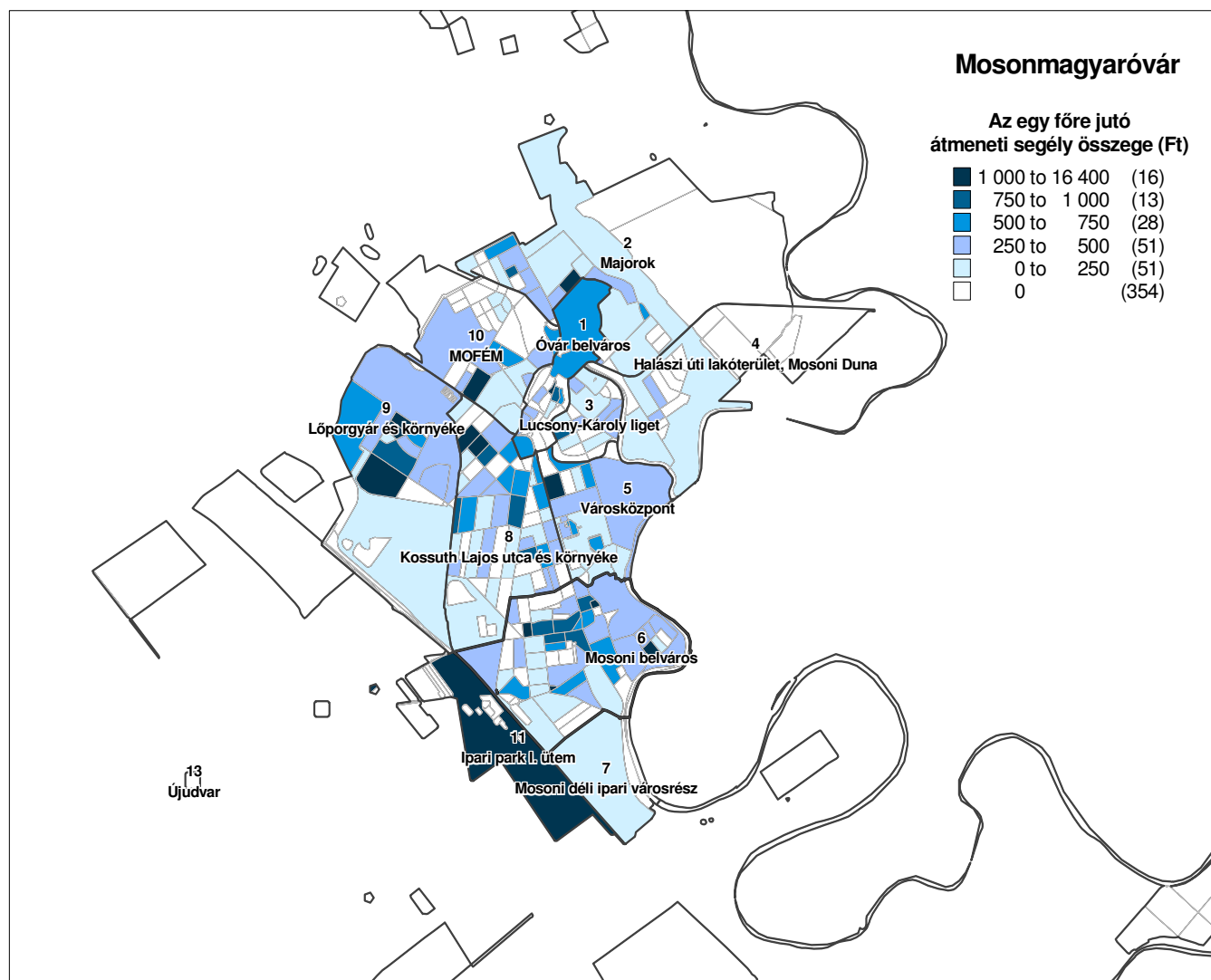
Mosonmagyaróvár

Az egy főre jutó
rendszeres segély összege (Ft)

750 to 6 517	(7)
500 to 750	(6)
250 to 500	(25)
0 to 250	(25)
0	(450)



8. térkép: Az egy főre jutó átmeneti segély összege (Ft)



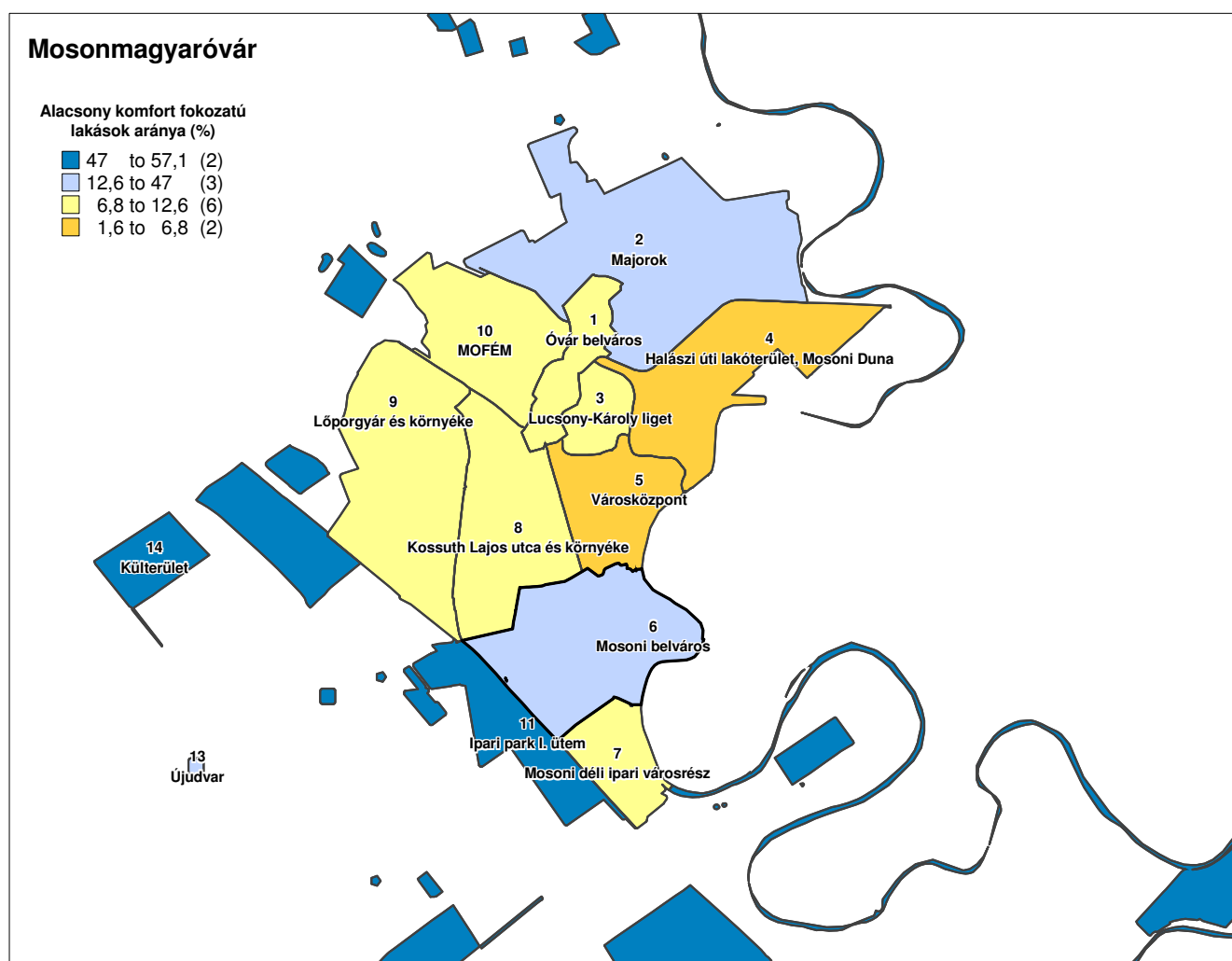
Lakásállomány

A városrészek lakókörnyezetének fő jellemzőjének tekinthető a lakásállomány, valamint az alacsony komfortfokozatú lakások aránya. Ki kell emelni a Lucsony-Károly ligetet és a Városközpontot, ahol a laksűrűség alacsonyabb az átlagnál, valamint a Halászi út környékét és a Majorokat, ahol pedig magas laksűrűséget találunk. A város többi részén a lakásállomány városrészenkénti aránya közelít a népességeloszláshoz.

Az ipari park és a külterületi városrészek mellett, hogy alacsony iskolai végzettségű és kedvezőtlen foglalkoztatási helyzetű lakossággal rendelkeznek, a lakásállomány komfortfokozata szempontjából is elmaradottabbak Mosonmagyaróvár többi részétől (a lakások/házak fele alacsony komfortfokozatú). A legkedvezőbb lakáshelyzet a Városközpontban, a Lucsony-Károly ligetben, a mosoni déli ipari városrészen, valamint a Kossuth utca és környékén található. A 8. térkép az alacsony komfortfokozatú lakások arányát mutatja városrészenként.

Önkormányzati bérlakások legnagyobb arányban a Moson belváros és az Óvár belváros területeken találhatóak

9. térkép: Az alacsony komfortfokozatú lakások aránya (%)



Közfoglaltatásokkal való ellátottság

Közfoglaltatások tekintetében a különböző városrészek eltérő mennyiségi és minőségi ellátási helyzetét az oktatási, valamint az egyes szociális intézményekkel való ellátottság jelzi, továbbá az általános iskolai közoktatás integráltsága. Mindkét előbbi szempontból a külső városrészek ellátási helyzete kedvezőtlen, amelynek oka az alacsony lakosságszám. A belső városrészekben nincsenek ellátatlan körzetek, és a mennyiségi szempontú ellátási egyenlőtlenségek is viszonylag mérsékeltek a lakosságszámra, a használati igényekre, a társadalmi szerkezetre figyelemmel.

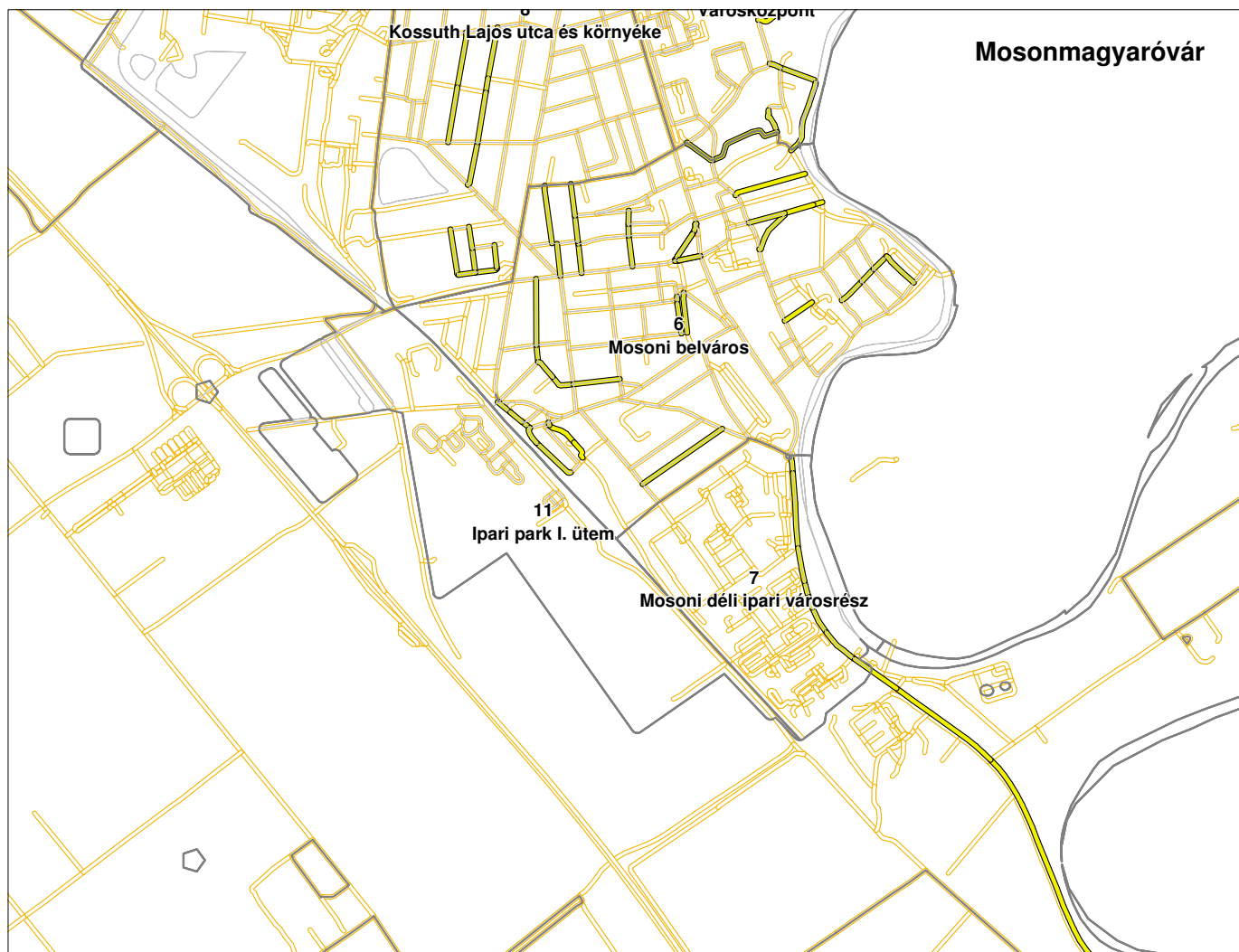
Infrastruktúra

A város utcáinak infrastrukturális ellátottsága összességében (vezetékes víz, áram, közvilágítás, szennyvízcsatorna, gáz, pormentes út) jó. Az úthálózat-fejlesztési programban a földutak felszámolásában semmilyen szegregációs tendencia nem érvényesül. Az alábbi térképek a városban található földutakat jelzik.

10. térkép: Földutak Mosonmagyaróváron 1.



11. térkép: Földutak Mosonmagyaróváron 2.



12. térkép: Földutak Mosonmagyaróváron 3.



Esélyegyenlőség a közoktatásban

A város a közoktatási intézményi feladatok ellátásában az óvodai nevelést, általános iskolai oktatást, alapfokú művészetoktatást nemcsak saját fenntartás által, hanem kiszervezett formában non profit, civil, egyházi szervezet, vagy gazdasági társasági formában is ellátja. A gyógypedagógiai tanácsadásnál pedig intézményfenntartó társulási formában is ellátja a feladatokat.

Mosonmagyaróvár lakói számára a közoktatási szolgáltatás 20 közoktatási intézményben érhető el. Az intézmények közül egy óvoda és egy többcélú intézmény, amely általános iskolai, középiskolai feladatot lát el, a katolikus egyház fenntartásában működik. 14 intézményt a városi önkormányzat önállóan tart fenn. A legtöbb intézmény egy közoktatási feladatellátásra jött létre, így 8 óvoda, 3 általános iskola, 1 alapfokú művészetoktatási intézmény, 1 kollégium, 1 nevelési tanácsadó, 2 középiskola, de van 4 olyan intézmény, amely többcélú feladatot lát el. A város a felsőoktatásban is érdekelt, mivel itt székel a NYME Mezőgazdasági és Élelmiszer-tudományi Kara, amely pezsdítően hat a város kulturális életére.

Mosonmagyaróvár városa a közszolgáltatásokat biztosítja a város lakói számára, sőt, mint a kistérség központja, a környező településen élőknek is. Közoktatási feladatellátását jobbra saját fenntartású intézményekkel valósítja meg. Az oktatásszervezés során a racionalizált gazdálkodásra törekvő önkormányzat biztosítja a tanulók számára a közoktatási szolgáltatások színes palettáját. Így a fogyatékkal élők számára a gyógypedagógiai nevelést, amit a város nem önállóan, hanem a kistérséggel együttesen biztosít, a tehetséggondozás területén az emelt szintű oktatás feltételeit mind általános, mind középiskolában.

A település demográfiai adatai kedvező képet mutattak.

Mosonmagyaróvár város óvodáiba, általános iskoláiba és középiskoláiba járó gyermekek, illetve tanulók létszáma összesen 6695 fő (az alapfokú művészetoktatásban és a kollégiumban lévő tanulók létszáma nélkül értendő), a hátrányos helyzetű tanulók (HH) száma: 654 fő, (9,7%); a halmozottan hátrányos helyzetű (HHH) tanulók száma 208 fő, 3,1%; a sajátos nevelési igényű (SNI) száma: 299 fő, azaz 4,5%.

Az egyenlő bánásmód követelményének és a szegregációmentességnek, mint esélyegyenlőségi alapfeltételnek mind a településen működő, azonos típusú intézmények, mind azok tagintézményei, feladat-ellátási helyei között, mind az intézményeken belül, az azonos életkorú csoportok között érvényesülnie kell: a halmozottan hátrányos helyzetű gyermekek aránya közötti különbség legfeljebb 25% lehet.

Az iskolák közül a legtöbb HH és HHH tanulót az Éltes Mátyás iskolában nevelik. Figyelembe kell azonban azt venni, hogy az intézmény nem városi beiskolázási körzetű, hanem kistérségi feladatot lát el; ezeket figyelembe véve sem tér el azonban 25% feletti arányban az intézményi arány a településtől. A csak városi fenntartású Fekete István-iskolában hasonlóan magas a HH tanulók aránya. Az alapfokú művészetoktatásban egyetlen HH és HHH tanulót sem tartanak nyilván.

A település különböző típusú közoktatási intézményeiben eltérő a speciális bánásmódot igénylő gyermekek, tanulók aránya.

1. táblázat: A hátrányos helyzetű, halmozottan hátrányos helyzetű és sajátos nevelési igényű tanulók és gyermekek aránya a különböző fokú oktatási intézményekben¹

	HH tanulók aránya	HHH tanulók aránya	SNI tanulók aránya
Óvoda	12,8%	1,3%	1%
Általános iskola	12,9%	6,44%	6,7%
Középiskola	4,9%	1%	3,4%

A város, mint fenntartó törekszik a szegregációmentes intézményszervezés kialakítására. Ennek egyik eszköze a beiskolázási körzetek felülvizsgálata. A fenntartó ebbeli kötelezettségének a jogszabálynak megfelelően eleget tett. Általános iskolák tekintetében egy intézmény az, amely aránytalanul magas számban fogadja a HH és HHH tanulókat, ez a Fekete István Általános Iskola. Az intézmények közötti eltérés azonban a 25%-os tűréshatáron belül van. Nagyobb eltérés tapasztalható azonban az Ostermayer óvodában, itt a 37%-os HH arány 3%-kal, de meghaladja az átlagtól való eltérés tartományát. Magas HH és HHH arány a területi feladatok ellátó Éltes Mátyás-iskolában. Az iskola a környező településekről fogadja a többszörös mentális, szociális hátránnyal érkező gyermekeket, tanulókat. Az itt oktatott tanulók számára az integrációs nevelés-oktatás nem járható út.

A Kossuth-gimnázium kivételével egyik iskolában sem éri el a nem hátrányos helyzetű tanulók arányát a hátrányos helyzetű tanulók aránya az emelt szintű oktatásban.

Az óvodákban a feladatellátás feltételei biztosítottak, a város 2008-tól valamennyi HHH-s kisgyermeket fogadni tudja, azonban 2010-től a szülői igények alapján várható magasabb létszám ellátására a csoportok számát tekintve felül kell vizsgálni.

Az óvodákban, az egyházi nevelés-oktatásban, a művészeti iskolákban és az érettségit adó nevelés-oktatásban kevés vagy nincs a HHH gyermekek jelenlétére utaló adat. Az óvodákban az adatgyűjtés hiányosságaira utal, hogy sok gyermek HHH nyilatkozata csak az általános iskolába kerülve készül el. Az adatgyűjtésen ebben a körben javítani kell. Az egyházi, a művészeti és az érettségit adó intézményekben szintén van adatgyűjtési hiányosság.

A rendelkezésre álló adatok alapján megállapítható, hogy a HHH tanulók kirajzolódó aránykülönbsége az esélyek egyenlőségét érintő probléma, amelyen a későbbiekben megfogalmazódó konkrét lépések fokozatosan segíthetnek.

A településen a HH-s, HHH-s tanulók arányát vizsgálva nem tapasztaltunk szegregált oktatásra mutató intézményszervezési gyakorlatot. Az Ostermayer óvodában azonban meghaladja a HH-s gyermekek aránya a kívánatos 25% feletti eltérést. A HHH diákoknak az Éltes Mátyás általános iskolában regisztrált magas aránya nem kirívó jelenség az SNI tanulók országos HHH arányaival való összevetésében, mégis olyan tény, ami a HHH tanulók esélyeinek egyenlőtlen voltát mutatja. Az arányok közelítése a normál oktatásban regisztráltakhoz esélyegyenlőségi feladat.

A különleges bánásmódot igénylő tanulók aránya az általános iskolában a legnagyobb. A középiskolában már, az óvodákban még alacsonyabb ez az arány.

¹ Forrás: Mosonmagyaróvár Város Települési Közoktatási Esélyegyenlőségi Programja – Helyzetelemzés. Mosonmagyaróvár, 2007.

Az intézményekben a humán erőforrás biztosított. Az óvodában a pedagógusok száma szakmai szempontból az ideálisnál kevesebb. A pedagógusok közül kevesen vettek részt az integrációs érzékenységet fejlesztő és a tanári módszertani kultúrát megújító továbbképzéseken. Az intézmények tárgyi feltételei fejlesztésre szorulnak, nem felelnek meg az akadálymentesítés feltételeinek sem. A fenntartó jelentős összeggel támogatja a közoktatási feladatellátást, amely meghaladja az országos átlagot. Az óvodák fenntartása és a gyógypedagógiai intézmény fenntartása az országos átlagnál nagyobb fenntartói támogatást igényel. A fejlesztő munka megsegítésére képesség-kibontakoztató és integrációs támogatást még nem vett igénybe a fenntartó. Az integrációs normatíva igénylésének elmaradása és az integrációs pedagógiai rendszer meg nem jelenése a városban olyan gyakorlat, amit az intézményeknek és a fenntartóknak felül kell vizsgálni, hiszen az előzőekben jelzett adatgyűjtési egyenetlenségek és az esélyek egyenlőtlenségét mutató arányszámok háttérben ott van ennek az állami támogatásnak és szakmai háttérnek a hiánya. Az önkormányzat az integrációs normatíva és integrációs pedagógiai rendszer bevezetése iránt elköteleződik.

Az egyes városrészek rövid jellemzése

1. jelű városrész: Óvár-Belváros

Óvár belvárosa egyben egész Mosonmagyaróvár történelmi központja. Itt koncentrálódnak a legfontosabb igazgatási, oktatási, egészségügyi intézmények. Ugyanakkor az utóbbi években a „kereskedelmi központ” szerepkör gyengülése figyelhető meg, elsősorban a bevásárló központok építése miatt.

Óvár történelmi Belvárosának rehabilitációja a 80-as években megvalósult. Számos kereskedelmi és vendéglátóhely létesült. Az utóbbi években a „kereskedelmi turizmus” kissé visszaesett, ez kedvezőtlenül hat a belvárosi üzletek forgalmára is.

A Belváros lakóterületi szempontból magas presztízsű, azonban hátrányos társadalmi helyzetű lakosság jelenléte is jellemző a 70-es évek betelepítésének eredményeként. A Fő utcában egymás mellett található magas és alacsony státuszú népesség. Az önkormányzati tulajdonú bérházak egy nagyobb csoportja Óváros belvárosában található. Az elkövetkező évek fejlesztései pontszerűen jelentkeznek – például a Bástya utcai Movinnov Kft. tulajdonú ingatlan hasznosítása – illetve a közterületek, épületek rehabilitációjának folytatásában jelölhetők meg.

A Vár és környezete műemlékileg védett. A közelmúltban megtörtént Vár-tó rehabilitációjával egy modern és látványos turisztikai központot hoztak létre. A Wittmann park a város értékes zöldterülete, városközponti fekvése igen kedvező.

2. jelű városrész: „Majorok”

A városrész kialakult lakóterület – családi házas beépítésű kertváros – átlagos, vagy annál jobb minőségű épületállománnyal beépítve. A területen zajló fejlesztéseket magánvállalkozások valósítják meg. A lakóterület funkcióhiányos, intézményi és infrastrukturális ellátottsága nem megfelelő. A területen az Önkormányzat nem tervez fejlesztést, a közterületek és a közművek állapotának javításán kívül.

3. jelű városrész: Lucsony-Károly liget

A városrész kialakult lakóterület – nagyrészt családi házas beépítésű kertváros – általában jó minőségű épületállománnyal beépítve. A Mosoni Belváros közelsége miatt intézményi ellátottsága igen jónak tekinthető. A városrész népessége jellemzően magasabb státuszú. A városrészen belül található a Termál-fürdő területe, fejlesztését a tulajdonos valósítja meg. A területen az Önkormányzat nem tervez fejlesztést, a közterületek és a közművek állapotának javításán kívül.

4. jelű városrész: Halászi úti lakóterület – Mosoni Duna

A városrész területének nyugati része a 80-as, 90-es években kiépült lakóterület – nagyrészt családi házas, kiváló állapotban lévő – épületállománnyal. A városrész keleti fele – a Mosoni Dunáig – beépítetlen, kitűnő természeti adottsággal rendelkező terület, melynek nagy része önkormányzati tulajdonban van. Ezen a területen az Önkormányzat évek óta szabadidő-központ létrehozását tervezi. A Halászi úti lakótelep jellemzően a középrétegek lakóhelye, emellett az utóbbi években megjelentek az alacsonyabb státuszú csoportok is, akik kölcsönök segítségével vásároltak itt új építésű, kedvező árú ingatlant. A hitelt felvevők egy része a jövőben lehetséges, hogy bekerül a szociális segélyezettek körébe.

5. jelű városrész: Városcsúcs

A „Városcsúcs” elnevezésű terület az Óvári és a Mosoni történeti belvárosok között, az elmúlt évtizedekben megépített lakótelepet jelenti. A lakótelepen 3300 lakásban mintegy 10.000 ember – a város lakosságának harmada – él. Jellemző a magasabb státuszú lakosság kiáramlása a családi házas városrészekbe, illetve az újonnan épült lakótelepekre; ezzel párhuzamosan pedig a fiatalok és a városkörnyéki kistelepülésekről érkezők beköltözése.

A lakótelep rehabilitációja – különösen a paneles épületek és a közterületek rehabilitációja – a nem túl távoli jövő hatalmas kihívása. Jelenleg – a város középtávú fejlesztési programjában a lakótelep bővítése (illetve befejezése) szerepel („C” jelű akcióterület).

A C. jelű akcióterületen a paneles lakótelep beruházása a házgyár bezárását követően 1990-ben abbamaradt. A Flesch Károly Kulturális Központ mögötti területen kb. 4 hektáros terület (ahova további panelek építését tervezték annak idején) a mai napig nem került beépítésre. Az akcióterv ennek társasházakkal történő beépítését célozza meg. Ide kb. 300-400 lakás megépítése várható. Az Önkormányzat a terület közművesítését, Rendezési Terv szerinti kialakítását végezné el, a társasházak megépítése vállalkozók által történne. Tervek szerint itt nem szociális bérlakások épülnének, hanem a lakások értékesítése piaci alapon történne. Lakásvásárlásra természetesen mindenkinek lehetősége lesz.

A lakótelep rehabilitációjának másik része a meglévő paneles épületek, illetve a körülöttük lévő közterületek megújítását, rehabilitációját jelenti. Ezen feladat megvalósítása az energetikai pályázatok támogatásával már részben megindult, hiszen állami és önkormányzati pénzügyi források biztosításával nyílászáró cserékre, épületek hőszigetelésére, valamint gépészeti rendszerek korszerűsítésére kerül sor. Komplex rehabilitáció megvalósítására sajnos sem a

lakosságnak, sem az Önkormányzatnak források nem állnak rendelkezésre, és sajnos a városrehabilitáció keretében a nyugat-dunántúli régióban szociális típusú rehabilitációra pályázatot benyújtani nem lehet.

A lakótelep és a Mosoni Duna – Lajta között nagyterjedésű, szabad terület van, különleges természeti környezetben. Ez a **„D” jelű akcióterület**, amelyet az Önkormányzat a turizmus szolgálatába kíván állítani.

6. jelű városrész: Moson

A városrész valamikor önálló település volt, melynek történeti központja kiemelkedő építészeti-kulturális értéket képvisel. A történeti központ épületei, közterei sajnos igen leromlott állapotban vannak, bár az utóbbi években ezen a területen pozitív változások történtek. 2000-ben készült egy fejlesztési akcióterv a mosoni városközpont rehabilitálására, melynek alapján a MOVINNOV Kft. ingatlanokat vásárolt fel és megkezdte az építési-felújítási munkákat.

A mosoni városközpont rehabilitációjának előkészítése a 2000-ben készült fejlesztési akcióterv alapján indult meg. Ennek lényege, hogy az Erzsébet tér környékén az Önkormányzat nevében eljáró Movinnov Kft. az Önkormányzat részére a meglevő önkormányzati ingatlanok környezetében további ingatlanokat vásárol fel, közterület rehabilitációt végez, az ingatlanokat közművesíti (piacképes állapotba hozza), majd magánbefektetők bevonásával hasznosítja azokat. Emellett a területen olyan beruházásokat valósít meg, amelyek felértékelik a területet. Az ingatlanvásárlások során az alacsony státuszú lakosság a korábbihoz képest jobb körülmények közé került és ahogyan azt a mellékelt térkép is mutatja, a város minden részébe költözött. Igaz ez a magántulajdonosokra és az önkormányzati bérlakásban lakókra egyaránt.

A történeti városközponthoz keletről és nyugatról különböző beépítési jellegű és minőségű lakóterületek kapcsolódnak. A Fő utcában egymás mellett található magas és alacsony státuszú népesség. Az önkormányzati tulajdonú bérlakások egy nagyobb csoportja Mosonban található. **Összességükben a terület szociális mutatói elmaradnak a mosonmagyaróvári átlagtól.** A 2004-ben készített fejlesztési akcióterv a mosoni terület nagy részét akcióterületté nyilvánította, és ezen belül úgynevezett célterületeket jelölt ki. Ezek a területek koncentrált beavatkozást igényelnek, és valójában a fejlesztés magterületeinek tekinthetők. A város **„E” jelű akcióterülete** ennek figyelembevételével lett lehatárolva.

7. jelű városrész: Déli iparterület

A városrészben a meglevő üzemek spontán átalakulása tapasztalható. A terület távlati funkciója nem változik, az Önkormányzat fejlesztést ebben a városrészben nem tervez.

8. jelű városrész: Kossuth Lajos utca környéke

A városrész kialakult lakóterület, jellemzően családi házas beépítésű. Az épületállomány minősége átlagos, vagy annál jobb minőségű. A városrészt átszelő Kossuth utcát jelentős átmenő forgalom terheli, ennek kiváltására épülne meg a Fertő sor – huszár Gál utca nyomvonalán a város rendezési terveiben szereplő tehermentesítő út. Ennek megvalósulása esetén a Kossuth Lajos utca korszerűsítését, „környezetbarát” átépítését tervezi az Önkormányzat. A városrészben egyéb önkormányzati fejlesztés nem tervezett, akcióterület nincs kijelölve.

9. jelű városrész: Ipartelepek

A városrész területe három jól elkülönülő szerkezeti egységre osztható.

A Lőporgyár területén több üzem működik, a teljes terület magántulajdonban van. A területen az Önkormányzat fejlesztést nem tervez.

A volt Lőporgyárhoz kapcsolódó lakóterületen található határőrlaktanyában múzeum, valamint szociális otthon kialakítását tervezi az Önkormányzat. A Kiskapu utcától délre fekvő beépítetlen területrészt az Önkormányzat megvásárolta, itt lakások építését tervezik (F jelű akcióterület). A Kiskapu utcától délre fekvő területen a városközponthoz hasonlóan társasház építési lehetőség van, azonban itt a környezetet is figyelembe véve alacsonyabb intenzitású lakóterület kialakítására van lehetőség. A konstrukció lényege itt is az, hogy az Önkormányzat a területet közművesíti, az építési telkeket kialakítja, majd azokat lakóépületek építési céljára értékesíti.

A Barátság utca melletti volt szovjet laktanya területének gazdasági célú hasznosítása tervezett (G jelű akcióterület).

A Barátság utcától nyugatra fekvő terület nagy része beépítetlen, vegyes tulajdonban van. A tulajdonosok gazdasági célú létesítményeket kívánnak megvalósítani, elsősorban a városban működő kis- és közepes vállalkozások számára. Az infrastruktúra kiépítése megkezdődött. (H jelű akcióterület).

10. jelű városrész: „MOFÉM” – Lajta lakókert

A városrész területfelhasználása vegyes jellegű. A 1-es út mentén az elmúlt években nagy kereskedelmi létesítmények valósultak meg. Ettől északra a MOFÉM telephelye lassan, de biztosan zsugorodik, a tulajdonosok az üzemi terület egészének, vagy egy részének más célú hasznosítását tervezik. A Lajta és a Malom-csatorna közötti területen az elmúlt években megvalósult a „Lajta lakókert”, amely a magasabb státuszú csoportoknak ad otthont.

11. jelű városrész: Ipari park I.

A terület „ipari park” címmel rendelkezik, de jelenleg – az észak-keleti rész kivételével – még nem települt be. Az önkormányzati tulajdon aránya a területen elhanyagolható. Fejlesztést az Önkormányzat a területen nem tervez.

12. jelű városrész: Ipari park II.

A terület jelenleg mezőgazdasági művelés alatt áll, ipari parkként való hasznosítása a város hosszú távú tervei között szerepel, az I. ütem befejezése után. Jelenleg az Önkormányzatnak nincs fejlesztési szándéka a területen.

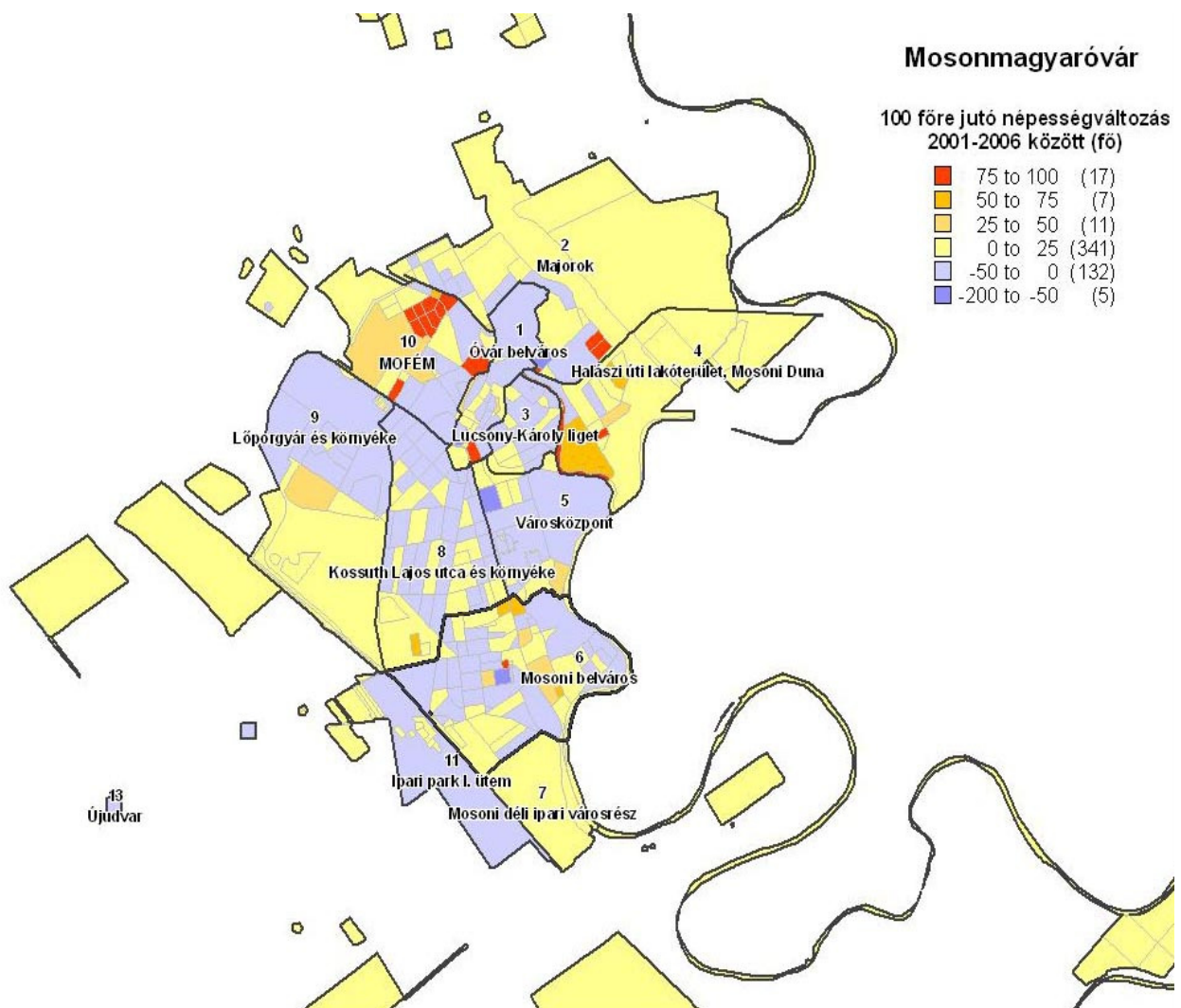
13. jelű városrész: Újudvar

A város egyéb belterülete, amely két kisebb ipari telephelyből és néhány tucat lakóépületből áll. A városrészben az Önkormányzat nem tervez fejlesztést. Az utóbb években Újudvar a külső szuburbanizáció egyik célpontjává vált, fejlődő infrastruktúrával.

A népesség vándorlása

A 2001 és 2006 között a népesség változásának részletes területi bontása a következő térképen látható. A változások a növekedés illetve csökkenés egyenlegét mutatják, ill. együtt látszanak a természetes szaporodás ill. fogyás illetve a vándorlás folyamatai.

13. térkép: A 100 főre jutó népességváltozás 2001 és 2006 között



Az önkormányzati interjúk megerősítették, hogy a térképen pirossal jelölt területek új építésű lakótelepeket és ingatlanokat fednek.

Az 10. számú térkép azt mutatja, hogy hová költöztek a korábban a mosoni belváros lebontott épületeiben lakók. A piros szín azokat jelöli, akiket önkormányzati tulajdonú bérlakásból költöztettek át, míg késsel azokat jelöltük, akik a lebontott magán tulajdonú ingatlan helyett új lakást vásároltak. A térkép alátámasztja, hogy **a területen már zajló rehabilitációs folyamat eredményeképp - a területről az elmúlt években megvalósult elköltöztetések eredményeképp nem alakult ki szegregátum, illetve veszélyeztetett terület a város más részein.**

14. térkép: A mosoni belváros lebontott épületeiből kiköltözötték új lakóhelye



Az önkormányzati interjúkból kiderült, hogy a városba jelentős külföldi **bevándorlás** is van. Korábban elsősorban osztrák állampolgárok vásároltak ingatlant a Mosonmagyaróvárt környező kistelepüléseken, számuk csökken. Az utóbbi években megjelentek azok a szlovák állampolgárok, akik inkább a városon belül vásárolnak ingatlanokat és költöznek ide, feltehetően azért, mert kedvezőbbek az árak, mint Szlovákia határ menti részein, illetve Pozsonyban. Emellett a közelmúltban megjelentek Mosonmagyaróváron és környékén ukrán vendégmunkások, azonban számukról nincsen hivatalos adat. Nagyrészüket Ausztriában megdolgozni.

Az utóbbi években munkaerő-közvetítő cégek és magánszemélyek kezdtek Kelet-Magyarország leghátrányosabb helyzetű területeiről Nyugat-Magyarországra munkanélkülieket közvetíteni. Az önkormányzati interjúk szerint a kiközvetítettek és családtagjaik várhatóan nagy eséllyel kerülnek be a szociális segélyezési rendszerbe, mivel a legtöbbször számukra előnytelen megállapodást írnak alá a közvetítőkkal, illetve hiteleket vesznek fel. Számukról nincsenek hivatalos adatok. Az önkormányzati és szociális irodán készített interjúk a következőket támasztják alá: A kiközvetítetteket két csoportra lehet osztani. Azokra, akik család nélkül, alapvetően idénymunkára, meghatározott cégekhez jönnek munkavégzés céljából. Ők csoportok munkásszállóban laknak, tehát városlakókká nem válnak. A közvetítettek másik csoportját alkotják azok, akik ingatlant vásárolnak, és családotul telepednek le a városban, alapvetően munkával rendelkeznek, gyermekeiket iskolába, óvodába járatják és számuk sem meghatározó. A Családsegítő Szolgálat külön figyelmet fordít e csoportok helyzetének alakulására.

II. Anti-szegregációs terv

II.1 Helyzetelemzés az alacsony státuszú népesség területi koncentrációjáról a város egészének tekintetében

Hivatalosan veszélyeztetett területek

Szegregátumnak nevezzük a Kézikönyv alapján azokat a területeket ahol az aktív korú népességen belül a legfeljebb általános iskolai végzettséggel rendelkezők és a rendszeres munkajövedelemmel nem rendelkezők aránya mindkét mutató tekintetében magasabb, mint 50%. **A KSH által szolgáltatott anti-szegregációs kartogramon megjelölt területek egyike sem számít jelenleg a Kézikönyvben meghatározottak szerinti szegregátumnak.** Az önkormányzat munkatársaival készített interjúk ugyanezt erősítették meg.

A megjelölt területeken a népesség száma alacsony (10 fő körüli), így **nem tekinthetők szegregátumnak.**

- Ipartelep, Őrházak, Külső Gazdasági Iskola, Bagolyvár: 10 fő körüli, vagy alacsonyabb népességszám mindegyik területen.
- A Sóházban (északi rész) önkormányzati bérlakások találhatók, egyre kevesebben laknak ott, mivel a ház egyik szárnyát lebontották 2001-ben, parkolót létesítettek a helyén. A lakosság száma jóval 50 fő alatt van.
- Malom: egy család lakik ott, amelynek minden tagja értelmi fogyatékos.
- Malomági Lajta, K-i rész: üdülőterületi részek, nem alacsony státuszú terület.
- Idősek emelt szintű otthona.

Egyéb alacsony státuszú területek

Ezek a területek **hivatalosan nem tekinthetők szegregátumoknak, de a KSH adatok, az önkormányzati adatszolgáltatás, és egyéb információk alapján megállapíthatjuk, hogy hátrányos helyzetűek a város többi részéhez képest.**

- Mosoni belváros: A szociális segélyezési adatok alapján előállított térképek alapján elsősorban a Mosoni Belvárosban laknak alacsonyabb státuszú csoportok nagyobb arányban. Önkormányzati bérlakások legnagyobb arányban a Mosoni belváros és az Óvár belváros területeken találhatók.
- Barátság utca 12.: A Lőporgyár és környékén található Barátság utca 12. szám alatt több család lakik, akik iskolai végzettség, jövedelmük és foglalkoztatási helyzetük alapján a legalacsonyabb státuszú csoportba tartoznak.
- Rév utca 8.: Alacsony státuszú bérlők lakják, akik munkaközvetítők segítségével jutnak a városba Kelet-Magyarországról.
- Buda utca 1. Önkormányzati tulajdonban lévő bérlakások, ahová a más lebontott bérlakásokból költöztettek be lakókat.

Az alacsony iskolai végzettségűek legmagasabb arányban az ipari park környékén, a külterületi részekén és az Újudvarban élnek, számuk azonban alacsony.

Összegzés

Mosonmagyaróvár a KSH adatai az újabb adatok valamint a field research alapján szegregációs szempontból legfeljebb mérsékelten veszélyeztetett városnak tekinthető.

A következő táblázat három különböző szegregációs mutató értékét foglalja össze a városrészek tekintetében:

	8 ált	RMJ	Együtt
Gini ²	0,165	0,120	0,172
Duncan	0,117	0,090	0,145
Entrópia	0,019	0,011	0,015

8 ált: Legfeljebb általános iskolai végzettséggel rendelkezők aránya az aktív korúakon (15-59 évesek) belül

RMJ: Rendszeres munkajövedelemmel nem rendelkezők aránya az aktív korúakon (15-59 évesek) belül

Együtt Legfeljebb általános iskolai végzettséggel rendelkezők és rendszeres munkajövedelemmel nem rendelkezők aránya az aktív korúakon belül

² A Gini együtthatóként ismert szóródás-mutatót leggyakrabban jövedelmi vagy más típusú egyenlőtlenség mérésére használják, főként közgazdasági területeken (gazdaság-szociológia, egészség-közgazdaságtan stb.). A 0,4 körüli Ginit már viszonylag jelentős egyenlőtlenségként interpretálhatjuk.

II.2 A roma népességet magas arányban koncentráló városi szegregátumok, telepek, telepszerű képződmények helyzetének elemzése

Mosonmagyaróváron **nincsenek telepek, illetve telepszerű képződmények**. A roma népesség aránya a város lakosságában becslések szerint kb. 2,5-3%. A CKÖ felmérése 175 családot érintett, becslésük szerint max. 200 család él a városban.

A következő területeken a városi átlagnál magasabb a roma népesség aránya:

- Mosoni belváros
- Fő utca
- Ipartelepek (Barátság utca)
- Sóház, Buda utca

Ezt az információt a CKÖ képviselője megerősítette és felvetette, hogy a Szent István király u. - Vilmosrét u. - Aranyosziget u. - Magtár u. tömbben sok (akár 20) roma család lakik.

15. térkép



A sárga vonallal határolt tömb lakossága a hivatalos adatok szerint 2001-ben 344 fő, 2006-ban 506 fő lakott a területen, így érthető, hogy miért nem definiálható (etnikai szempontból) szegregátumnak. A rózsaszín részen 50-nél kevesebben laknak (KSH).

III.3. Az alacsony státuszú területeken tervezett beavatkozások 2007 és 2013 között

„E” jelű akcióterület: Mosoni belváros történelmi központjának funkcióbővítő rehabilitációja

A város első számú prioritása (a középtávú fejlesztés I. üteme, „A” jelű akcióterület) a fentiekben tárgyalt, szegregálnak tekinthető városrész, a Mosoni belváros rehabilitációja. A területen a város értékörző, funkcióbővítő rehabilitációt tervez.

Amennyiben ennek a jelenleg alacsony státuszú városrésznek értékörző, funkcióbővítő rehabilitációjára sor kerül, ez a **terület vonzerejének növelésével oldhatja** az ott tapasztalható **térbeli-társadalmi egyenlőtlenséget**.. Kulcskérdés viszont, hogy a területről elköltöző alacsony státuszú lakosság **ne koncentrálódjon a város vagy városkörnyék valamely más területén**, ne hozzon létre olyan alacsony státuszú területi egységeket, ahol káros szegregációs folyamatok indulhatnak el..

A város figyelmet fordít arra, hogy a funkcióbővítő városrehabilitáció során a területről önkormányzati tulajdonú lakásból új önkormányzati bérlakás felajánlásával elköltöztetett alacsony státuszú háztartások **ne koncentrálódjanak a város vagy városkörnyék településein**, ne hozzanak létre ott szegregátumokat. Ilyen szempontból különös figyelmet érdemelnek azok a városrészek, ahol már most is él alacsony státuszú népesség, ha nem is nagy számban (pl. külterületek, ipari park területe, ipartelepek). Esetleges szegregátumok kialakulásának elkerülése érdekében a **város különböző pontjain** ajánl fel a kiköltöző bérlőknek cserelakást, ügyel arra, hogy a felajánlott lakások ne egy területen legyenek megtalálhatók. Az alacsony státuszú lakosság dekoncentrált, integrált elhelyezése, a város lakáskonceptiójának a közeljövőben tervezett felülvizsgálata során beemeli³. Az elköltöztetendő önkormányzati bérlők esetében az önkormányzat célként tűzi ki, hogy **a háztartások igényeiknek jobban megfelelő cserelakáshoz jussanak**. A város célul tűzi ki a területen élő, rendezetlen lakhatási jogviszonyú lakosság **lakhatási jogviszonyának rendezését**. Aki ebbe a kategóriába kerül, azoknak igyekszik megadni minden lehetőséget arra, hogy tartozásukat rendezzék, azonban ha ez nem vezet eredményre, a jogszabályokban meghatározott eljárást az Önkormányzat kénytelen végigvinni. Éves szinten átlagosan 10 olyan ügy van, ami a felkínált lehetőségek és segítség ellenére kilakoltatási eljárással végződik. A Családsegítő Szolgálat és a Vagyongazdálkodás jelzi, amint a bérlők 3 hónapnál több tartozást halmoztak fel. Nincsen azonnali kilakoltatás, elegendő időt hagynak a családoknak alternatív lakhatási megoldás keresésére.

A **bérlakás program** fontos eleme a lakások komfort fokozatának növelése, új, korszerű bérlakóházak építése, illetve az a tény, hogy az Önkormányzat elsődleges feladatának tekinti a szociális helyzet alapján rászorulóknak bérlakásban történő elhelyezését. 25 szakember lakás, és 3 db költségelvű bérlakás kivételével az összes többi bérlakását szociális bérlakásként működteti.

Az átköltöző háztartások segítségével, helyzetük és új lakóköznyezetük monitorozásával **külön foglalkoznak a családsegítő munkatársai**. Ebbe a munkába **bevonják** az érintett **civil szervezeteket** (helyi lakosság szervezetei, nagycsaládos egyesületek, roma érdekvédő civil szervezetek, szociális szolgáltatásokat, mentálhigiénés segítséget nyújtó szervezetek, Mosonmagyaróvári Lakástulajdonosok és Bérlők Egyesülete (LBE), egyéb a részvétel iránt

3 Az ASZT-hez kapcsolódó intézkedéseket a Terv végén megtalálható táblázatban összegeztük.

nyitott szervezetek) és a helyi **Cigány Kisebbségi Önkormányzatot**. A monitoring az IVS monitoringjával összehangoltan évente történik meg, a kérdés szerepel a Városfejlesztési Monitoring Bizottság évi üléseinek napirendjén.

Ugyanakkor várható az is, hogy a felértékelődő területen lakást birtokló alacsonyabb státuszú háztartások lakásukat értékesítik, és a város illetve városkörnyék más területein telepednek meg. Más városok tapasztalatai azt mutatják, hogy e költözések egy része alacsonyabb státuszú területekre irányulhat, az anyagi nehézségekkel küzdő háztartások a két ingatlan árának különbözetéből igyekeznek ideig-óráig megélni (ilyen tapasztalható pl. a megújuló budapesti területek és a budapesti agglomeráció délkeleti szektora viszonylatában).. A magántulajdonú lakásállomány esetében várható **spontán lakáspiaci folyamatokat** az önkormányzat természetesen csak korlátozottan tudja befolyásolni. A rendelkezésre álló eszközökkel igyekszik a kedvezőtlen folyamatoknak elejét venni. Ezek közé tartozik, hogy a **város más területein** is akcióterületi fejlesztésekre kerül sor, ami elejét veheti a társadalmi leromlásnak (ilyen szempontból különösen fontos az ipartelepi lakásfejlesztés – „F” jelű akcióterület, az Óváros belvárosának megújítása – „A” jelű akcióterület, valamint a lakótelep bővítése – „C” jelű akcióterület).

Szegregátumok kialakulása ellen hat az önkormányzat **alacsony komfortfokozatú lakások megszüntetésére illetve komfortfokozatuk emelésére** irányuló törekvése is. (Megüresedett, félkomfortos ill. komfort nélküli⁴) ill. az önkormányzat felújítási, átépítési munkák után helyez új bérloket. vagy felújítási kötelezettséggel értékesíti (ez vegyes tulajdonnál jellemző). Az Önkormányzat 1999. óta kiemelt figyelmet fordít az alacsony komfort fokozatú lakások komfortosítására, illetve az ilyen lakások megszüntetésére. Ennek módjai:

- a lakás kiürítését követően annak lebontása
- a lakás kiürítését követően annak értékesítése felújítási kötelezettséggel
- a lakás felújítását követően ismételt szociális célú bérbeadása.

Az Önkormányzat az elmúlt 10 évben összesen 69 önkormányzati szociális bérlakást épített új beruházás keretében, és jelenleg egy 25 lakásos bérlakóház építése van folyamatban a mosoni belvárosban. Ezek megvalósítása azt a célt szolgálja, hogy az önkormányzati bérlakások állománya a mai kor követelményeinek megfeleljenek. Ezen túl az Önkormányzat minden évben 50 millió Ft nagyságrendű összeget fordít a meglevő lakóépületek korszerűsítésére, felújítására.

A bérlakás rendeletben foglaltak szerint a szociális bérlakás jogosultságot jövedelemhez kötik. Jövedelemnek számít minden olyan bevétel, amely dokumentumokkal igazolható, tehát ide értendők a szociális segélyek és járulékok is.

A családsegítő munkatársai, szükség esetén a városfejlesztő társasággal egyeztetve igény esetén a területen lakó nem önkormányzati bérlő **háztartásoknak tanácsadást, segítséget** nyújtanak ha költözésükre kerül a sor. Ez csökkentené annak a veszélyét is, hogy a felértékelődő területről elköltöző alacsony státuszú háztartások esetleg a lakásmaffia áldozataivá váljanak. Ebbe a munkába **bevonják** az érintett **civil szervezeteket** (helyi lakosság szervezetei, nagycsaládos egyesületek, roma érdekvédő civil szervezetek, szociális szolgáltatásokat, mentálhigiénés segítséget nyújtó szervezetek, Mosonmagyaróvári Lakástulajdonosok és Bérlok Egyesülete (LABE), egyéb a részvétel iránt nyitott szervezetek) és a helyi **Cigány Kisebbségi Önkormányzatot**.

4 Szükséglakás nincs a városban!

Új építési területek kijelölésénél, beépítési paramétereik meghatározásánál a város figyelmet fordít arra, hogy **ne keletkezzenek szegregátumok**. Ezen túlmenően a város **időről időre monitorozza** az alacsony státuszú területek helyzetét a városban, és szükség esetén sort kerít az akcióterületi programok módosítására illetve megfelelő akcióterületi programok kidolgozására. A monitoring az IVS monitoringjával összehangoltan évente történik meg, az alacsony státuszú területek helyzetének alakulása szerepel a Városfejlesztési Monitoring Bizottság évi üléseinek napirendjén.

II.4 Jelenleg zajló, az alacsony státuszú területeket érintő beavatkozások

A Mosoni belvárosban jelenleg is zajlanak megújítási folyamatok. A mosoni városközpont rehabilitálására 2000-ben (SCET Magyarország Városfejlesztő Rt.), majd 2004-ben készült egy fejlesztési akcióterv, utóbbi a mosoni terület nagy részét akcióterületté nyilvánította, és ezen belül koncentrált beavatkozást igénylő ún. célterületeket jelölt ki. Ezekkel összefüggésben jelenleg is zajlanak építési, felújítási munkálatok, ezeket a MOVINNOV Kft. irányítja. Ezek társadalmi hatásairól szisztematikus vizsgálat nem készült.

Mivel a Mosoni városrészben átlag feletti a félkomfortos, komfort nélküli és szükséglakások lakállományon belüli aránya, (ld. az IVSZ 3. fejezetét) a területet kiemelten érinti **az alacsony komfortfokozatú lakások megszüntetésére illetve komfortfokozatuk emelésére** irányuló önkormányzati törekvés. (Megüresedett, félkomfortos, komfort nélküli ill. szükséglakásokba az önkormányzat felújítási, átépítési munkák után helyez új bérleket. vagy felújítási kötelezettséggel értékesíti). Ez a program a jövőben is folytatódni fog.

II.5 A magas illetve közepes státuszú területeken zajló beavatkozások hatása az alacsony státuszú területekre

Az alábbiakban a város többi területén tervezett beavatkozások hatását az IVS-ben meghatározott prioritási sorrendnek megfelelően tárgyaljuk.

A mosoni belváros történelmi központjának funkcióbővítő rehabilitációját, mint első számú prioritást (ld. IV.A. alfejezet) a Halászi úti lakóterület valamint az Ipartelepek városrész fejlesztése követi. Ennek főbb elemei: *szabadidőközpont létrehozása a Mosoni-Duna menti területen („B” jelű akcióterület), az Ipartelepeken pedig kereskedelmi és gazdasági célú létesítmények megvalósítása („H” jelű akcióterület); vegyes (ipari, szolgáltató, vállalkozási, irodai funkciójú) övezet kialakítása az egykori laktanya területén, elsősorban a helyi kis- és közepes vállalkozások kiszolgálására („G” jelű akcióterület) valamint a meglevő lakóterületekhez kapcsolódó lakásépítés („F” jelű akcióterület).*

Az alacsony státuszú lakosságot koncentráló városrészekre ezeknek a fejlesztéseknek közvetlen hatása nem várható (jórészt új építésről illetve funkcióváltásról van szó). Közvetett hatások közül azonban többféle is várható. A kereskedelmi, gazdasági funkció erősítése, fejlesztése feltehetően kedvező hatással lesz a helyi gazdaságra, ami az alacsony státuszú népesség számára is **munkaalkalmakat** teremthet.

Az Iparterületeken várható lakásépítés várható beépítési paramétereinek alapján (villaszerű 3-4 szintes, többlakásos lakóházak) közép-felsőközéposztályi háztartások területre vonzását

célozza. Elképzelhető, hogy az új lakóterületen a leromlott területekről elköltöző középosztályi háztartások is megjelennek (ami ez esetben a társadalmi leromlás folyamatát gyorsítja a kibocsátó területen), ám a jelenlegi prioritások között az e téren leginkább érintett Mosoni belváros rehabilitációja előrébb szerepel, tehát az új lakásépítés idején a Mosoni városrész várhatóan már nem a jelenlegi társadalomszerkezetét mutatja. Szintén a közvetett – pozitív – hatások közé sorolható, hogy a megvalósítani tervezett szabadidőközpont, illetve az ennek részeként tervezett közösségi létesítmények, különös tekintettel a kulturális funkciókat is ellátó multifunkcionális sportcsarnokra a **közösségi élet új fórumaivá**, a különféle – státuszukban is eltérő – társadalmi csoportok találkozási pontjává válhatnak, ami javíthatja a csoportok közötti kommunikációt, ezáltal a helyi társadalom integrációját.

A fejlesztés III. ütemében valósul meg „*Óvár belvárosának*” megújulása, valamint a „*Városközpont*” területrész megújítása. Előbbi („*A*” jelű akcióterület) az épületek felújítását, a közterületek megújítását, étellel telítését, a belvárosi kereskedelem újjáélesztését, ezek révén a terület turisztikai vonzerejének növelését célozza. Ennek hatására a városrész vonzereje várhatóan növekedni fog, az alapvetően konszolidált, de előregedő és helyenként alacsony státuszú népességet is magában foglaló társadalomszerkezet változása, a társadalmi státusz növekedése várható. Ez esetben is kulcskérdés, hogy a területéről elköltöző alacsony státuszú lakosság **ne koncentrálódjon a város vagy városkörnyék valamely más területén**, ne hozzon létre alacsony státuszú szegregátumokat. Ennek a veszélye e városrész esetében kisebb, mint a Mosoni belváros esetében, mivel Óvár belvárosában e társadalmi csoportok sokkal kisebb létszámban találhatók meg. Ennek eszköze az önkormányzati bérlők körültekintő elhelyezése, illetve a városban zajló szegregációs folyamatok folyamatos monitorozása (ld. IV.A. alfejezet). A „Városközpont” területrész esetében a megújítás két fő eleme a *lakótelep bővítése* („*C*” jelű akcióterület) és a *Mosoni-Duna menti terület turisztikai célú hasznosítása* („*D*” jelű akcióterület). Előbbi használaton kívüli területek beépítését célozza a lakótelep lezárásaként. A lakótelepen a város lakosságának harmada él, a város egészének viszonylatában konszolidált társadalmi helyzetű csoportok. Népességszáma ugyanakkor 2001 és 2006 között csökkent, amelynek egyik oka az, hogy a magasabb státuszúak más belterületekre, vagy új építésű lakótelepekre költöznek. A lakótelep szerves befejezése várhatóan hozzájárul ahhoz hogy a **lakótelep társadalmi státusza ne csökkenjen**, illetve – a program szándéka szerint is – **mintául szolgálhat a lakótelep nagyobb távlatban történő rehabilitációjához**. A Mosoni-Duna menti terület turisztikai célú hasznosítása program hatása hasonló a Mosoni-Duna menti területen megvalósuló szabadidő-központ-hoz (munkaalkalmak, a közösségi élet új terei), a város szándéka szerint is az utóbbi második ütemének tekinthető.

Minden fentiekben ismertetett fejlesztési programra elmondható, hogy **a fejlesztési program megvalósulása, folyamata – munkaalkalmak teremtése révén – maga is hozzájárulhat az alacsony státuszú népesség helyzetének javításához**. A város e fejlesztések esetében törekszik arra, hogy a jelenleg alacsony státuszú területen lakók **minél nagyobb részben részt vegyenek a városban zajló fejlesztési programok megvalósításában** (különös tekintettel az építési, felújítási munkákra). Ebbe a munkába **bevonják** az érintett **civil szervezeteket** (és a helyi **Cigány Kisebbségi Önkormányzatot**). Ezen cél megvalósítása érdekében az Önkormányzat vállalja, hogy a pályázatok kiírásában szerepelteti azt a feltételt, hogy azon pályázók előnyben részesülnek, akik a megvalósítás során a városban lakó alacsony státuszú lakosságot bevonják a kivitelezési munkák végrehajtásába.

II.6 Egyéb városi és városkörnyéki fejlesztések hatása az alacsony státuszú területekre

Az alacsony státuszú népesség helyzetének alakulását a **város és városkörnyék egyéb fejlesztései** is befolyásolják. Természetesen nem lehetséges e fejlesztések teljes körű áttekintése (különös tekintettel arra, hogy magánszféra önkormányzati programokban nem megjelenő fejlesztései is ide tartoznak), ám néhány fontos fejlesztés várható hatásait érdemes kiemelni.

Oktatás

A település közoktatási esélyegyenlőségi programjának helyzetelemzésében célként jelenik meg hátrányos helyzetű (HH), halmozottan hátrányos helyzetű (HHH) illetve sajátos nevelési igényű (SNI) gyerekek esélyegyenlőségének előmozdítása⁵.

Négy utazó gyógypedagógus látja el az integráltan nevelhető, de szakértői bizottsági javaslattal rendelkező gyermekek fejlesztését. Emellett a helyzetelemzés célként tűzi ki a HH, HHH, SNI gyerekek képességfejlesztéséhez szükséges illetve integrációs érzékenységet fejlesztő, hatékony együttnevelést segítő, a tanári módszertani kultúrát megújító továbbképzések beépítését az intézmények beiskolázási, továbbképzési tervébe az elkövetkező években, mivel a helyzetelemzés tapasztalatai szerint e téren nagyon eltérőek az intézményi gyakorlatok, számos pedagógus nem jut megfelelő továbbképzéshez. A közoktatási törvény módosításaival összefüggésben (az óvodai nevelést 3 éves kortól kell biztosítani 2008. szeptember 1-jétől a halmozottan hátrányos helyzetűeknek [132. § (6) bek.]; 2010. augusztus 31-ig pedig valamennyi szülői igény teljesítéséhez szükséges feltételt meg kell teremteni [132. § (6) bek.],) a város felülvizsgálja az érintett óvodás korosztály létszámát 2008-2010 között, mivel az óvodai csoportok létszáma hat óvodában eléri a maximális létszámot (amely a HH, HHH, SNI gyerekek oktatásában, az integrált nevelésben is problémákat okozhat). A város mint intézményfenntartó törekszik a szegregációmentes intézményszervezés kialakítására, eleget tett a beiskolázási körzetek felülvizsgálatára vonatkozó kötelezettségének.⁶ Valamennyi iskola stratégiai dokumentumában megfogalmazta a HH tanulók felzárkóztatásának támogatását. A legtöbb intézményben gyermekvédelmi felelős követi nyomon ezen tanulók életútját, tartja a közvetlen kapcsolatot a család, az iskola és szükség esetén a hivatalokkal annak érdekében, hogy a gyermekek helyzetét megismerjék, és segíteni tudjanak a családoknak. Az iskolák kihasználják a pályázatok adta lehetőségeket, Győr-Moson-Sopron Megyei Közalapítvány, Arany János pályázat. Emellett alapítványt hoztak létre a HH-s és HHH-s tanulók szabadidős programokon való részvételének támogatására az Éltes, az Ujhelyi és a Kossuth iskolákban. A helyzetelemzésben megfogalmazódó feladatok megvalósításához szükséges **Akciótervek kidolgozása jelenleg zajlik**. Az Akciótervek kidolgozását és megvalósulásukat a város az Anti-szegregációs Tervhez kapcsolódóan **monitorozza**.

⁵ Az alábbi rész forrása Mosonmagyaróvár Város Települési Közoktatási Esélyegyenlőségi Helyzetelemzése (2/2008. (I.31.) Kt. számú önk. határozat).

⁶ Általános iskolák tekintetében egy intézmény az, amely aránytalanul magas számban fogadja a HH-s és HHH-s tanulókat, ez a Fekete István Általános Iskola, az intézmények közötti eltérés azonban a 25%-os tűréshatáron belül van. Nagyobb eltérés tapasztalható az Ostermayer óvodában, itt a 37%-os HH-s arány 3%-kal, de meghaladja az átlagtól való eltérés tartományát. Magas HH-s és HHH-s arány a területi feladatokat ellátó Éltes Mátyás-iskolában. Az iskola a környező településekről is fogadja a többszörös mentális, szociális hátránnyal érkező gyermekeket, tanulókat. Az itt oktatott tanulók számára a terv helyzetelemzése alapján az integrációs nevelés-oktatás nem járható út.

A Közoktatási Esélyegyenlőségi Program a következő célokat tűzi ki: Az esélyegyenlőségi programban foglaltak segítségével Mosonmagyaróvár városa arra törekszik, hogy szakmailag jól képzett, a munkaerőpiacon eséllyel megjelenő szakembereket bocsásson ki, illetve felkészült, a továbbtanuláshoz szükséges kompetenciákkal rendelkező tanulókat irányítson a felsőoktatás felé. A program célja, hogy megelőzze a hátrányos megkülönböztetést, és elősegítse azon csoportok tagjainak esélyegyenlőségét, akik szociális és kulturális hátránnyal indulnak a közoktatás útján. E területen az óvodáknak, iskoláknak, valamint a fenntartóknak együttműködést kell kialakítani számos egyéb társadalmi szereplővel, a családsegítő központtal, a gyermekjóléti szolgálattal és a civil szervezetekkel. Az esélyegyenlőség érvényesítése érdekében különös figyelmet kell fordítani minden infrastrukturális és szakmai fejlesztés támogatása esetén a halmozottan hátrányos helyzetű tanulók és a sajátos nevelési igényű tanulók oktatási helyzetére. A program célja, hogy a város minden lakójának biztosítsa és elérhetővé tegye a közoktatási szolgáltatásokat, lehetővé tegye a fogyatékkal élők és a hátrányos helyzetűek esélyegyenlőségét az oktatás minden területén, azaz:

- a közoktatási szolgáltatásokhoz való egyenlő hozzáférés elvének megvalósítása,
- a minőségi és hatékony oktatáshoz vezető feltételek biztosításának megtervezése,
- a SNI és HHH tanulók esélyegyenlőségének biztosítása,
- az oktatási és társadalmi integráció támogatása, együttműködésre nevelés.

A halmozottan hátrányos helyzetű gyerekek esélyegyenlősége előmozdításának elengedhetetlen feltétele a szolgáltatásokhoz való egyenlő hozzáférés biztosításán túl olyan támogató lépések, szolgáltatások tervezése és megvalósítása, amelyek csökkentik meglévő hátrányaikat, javítják iskolai sikerességüket. (Pl. emelt szintű oktatásban való részvétel, tanórán kívüli foglalkozások).

Mosonmagyaróvár Város Önkormányzata a Települési Közoktatási Esélyegyenlőségi Program végrehajtásáért felelős személyt bíz meg, akinek felelőssége:

1. Annak biztosítása, hogy a település lakói, elsősorban az oktatási intézmények és a szülők, érintett társadalmi partnerek megismerjék a programot.
2. A program megvalósításának koordinálása, a végrehajtás nyomon követése.
3. A közoktatás dolgozói és az önkormányzat döntéshozói kövessék a programban foglaltakat.
4. Az önkormányzat és a közoktatás dolgozói megkapják a szükséges felkészítést és a segítséget a program megvalósításához.
5. Az egyenlő bánásmód elvét sértő esetekben meg kell tenni a szükséges lépéseket.
6. Az esélyegyenlőségi terv nyilvánosságának biztosítása.
7. A terv végrehajtásáról évente tájékoztatni kell a település döntéshozóit. Az értékelést az intézményi önértékelés, valamint az akciótervben meghatározott indikátorok teljesülése alapján kell elvégezni.

Az önkormányzati tisztségviselők és az intézményvezetők felelőssége:

- Az egyenlő bánásmódra és esélyegyenlőségre vonatkozó jogi előírások ismerete.
- A diszkriminációmentes oktatás.
- Ismeretek bővítése ezen a területen.
- A közoktatási esélyegyenlőségi program ismerete, közreműködés annak megvalósításában, az esélyegyenlőség sérülése esetén jelzés a program irányítójának.

A települési Közoktatási Esélyegyenlőségi Programban megfogalmazott elvek beépülnek a közoktatási intézmények működését meghatározó stratégiai dokumentumokba.

Önkormányzati minőségirányítási program

Fenntartói elvárásként megfogalmazódik, hogy a közoktatási intézmények az esélyegyenlőségi programban foglaltak alapján működtessék intézményeiket. Biztosítsák a szolgáltatásokhoz való hozzáférést és a minőségi oktatást annak érdekében, hogy a HH-s és HHH-s tanulók eredményessége nőjön.

Az Önkormányzati minőségbiztosítási programban meghatározott módon az intézmények szakmai, törvényességi ellenőrzésén a fenntartó meggyőződik arról, mennyire járult hozzá az intézmény a program megvalósításához.

Közoktatás-fejlesztési és intézkedési terv

Mivel Mosonmagyaróvár város tagja a Mosonmagyaróvár Többcélú Kistérségi Társulásnak, ezért a közoktatási törvényértelmében közoktatási intézkedési és fejlesztési terve azonos a kistérségi tervvel. A kistérségi intézkedési terv az esélyegyenlőségi programnak megfelelően tartalmazza a város közoktatási intézményeire is vonatkozó feladatok megvalósítását:

- A 3 éves HHH-s gyermekek óvodai fejlesztésére vonatkozó tárgyi, személyi feltételek megteremtésének megtervezése
- Költségvetési támogatás igénylése a HHH-s gyermekek/tanulók ellátására
- A hiányzó közszolgáltatások megvalósítása a településen

A város ezek mellett kiemelt célként kezeli az alacsony státuszú népesség bevonását a felnőttképzésbe. Ennek érdekében 2008 elején **pályázatot nyújtott be a Társadalmi Megújulás Operatív Program (TÁMOP-2.2.3/07/2) „A szak- és felnőttképzés struktúrájának átalakítása”** konstrukción belül, **„TSZIK létrehozása Győr-Moson-Sopron megyében” címmel.** Létrejött a Győr-Moson-Sopron Megyei Szakképzés-szervezési Társulás. Mosonmagyaróvár város Önkormányzata főpályázóként vett részt a pályázatban, partnerei a Csorna, Kapuvár Városi Önkormányzatai és Győr-Moson-Sopron Megye Önkormányzata, emellett összesen 12 szakképző intézmény. Mosonmagyaróvárról a Haller J. Általános, Szakképző és Szakközépiskola, a Bolyai János Általános Iskola, Informatikai és közgazdasági Szakközépiskola és a Hunyadi Mátyás Szakképző és Szakközépiskola vesznek részt a projekt megvalósításában. A 2. sz. melléklet tartalmazza az egyes oktatási intézmények tanulólétszámát, külön felsorolva a HHH és SNI tanulók számát.

A projektben a hátrányos helyzetű, lemorzsolódás által fenyegetett tanulók és családjaik, illetve a sajátos nevelési igényű és fogyatékkal élő tanulók közvetlen célcsoportként jelennek meg.

A projekt céljai a következők:

- Győr-Moson-Sopron megye iskolarendszerű szakképzési rendszerének korszerűsítése, átalakítása, a felnőttképzés és az iskolarendszerű szakképzés hatékony együttműködése a modulrendszerű képzés összehangolásával, ezáltal hozzájárulva a korszerű, munkaerőpiacon valóban versenyképes tudás megszerzéséhez, növelve a foglalkoztatottságot, csökkentve a pályakezdő munkanélküliséget és biztosítva az élethosszig való tanulás lehetőségét.
- A kompetenciaalapú képzéshez szükséges tanári kompetenciák kialakítása, amely növeli a tanári munka színvonalát, a hatékony tanulás-szervezési eljárások alkalmazása hozzájárul a lemorzsolódás arányának csökkentéséhez, az iskolarendszerből szakképesítéssel kilépő fiatalok arányának növeléséhez.
- A szakképzésben résztvevők felkészítése az egész életen át tartó tanulásra és a sikeres munkavállalói szerepre hozzájárul a munkaerő-piaci mutatók javulásához, a munkaerő folyamatos megújulásához.

- A HH, SNI és a roma fiatalok szakképzésbe történő belépésének, majd elhelyezkedésének, illetve munkahelyi beilleszkedésének könnyebbé tétele, növelve ezen társadalmi rétegek munkaerő-piaci sikerességét.
- A megyei szintű pályaaorientáció rendszer működtetésének eredményeként csökken a pályaelhagyók száma, nő a szakképzés hatékonysága.
- A csatlakozó intézmények szakképzési rendszerének hatékonyabbá tétele, a forrásbevonás növelése, a gazdaság és a szakképzés rendszerének együttműködése révén új munkahelyek teremődnek, a megye beruházás vonzó és projektgeneráló képessége növekszik.

Foglalkoztatás

Az előző alfejezetben bemutatott **TÁMOP projekt** hosszú távon járul hozzá a szakképzésben résztvevők munkaerő-piaci helyzetének erősítéséhez és egész életen át tartó tanuláshoz. A hátrányos helyzetű és sajátos nevelési igényű tanulók beemelése a közvetlen célcsoportok közé hosszú távon szintén javítja és erősíti munkaerő-piaci és társadalmi integrációjukat.

Egyéb programok

Mosonmagyaróváron jelentős turisztikai fejlesztések zajlanak és várhatóak, ezek közé tartozik a Vár-pince felújítása és átépítése, a laktanyamúzeum. Fontos turisztikai fejlesztések valósulnak meg illetve várhatóak a kistérség többi településén is (egyebek mellett: Máriakálnok: Máriafürdő, Ásványráró: Club Eldorádó, Bezenye: szabadidőpark, EuroVegas, Dunaremete: szabadtéri színpad). Emellett egyéb gazdaságfejlesztési projektek is zajlanak illetve várhatóak (egyebek mellett: Ásványráró: baromfitelep, Hegyeshalom: logisztikai bázis, csarnok, Bezenye, Rajka: szélerőmű, szélkerék). Ezek jelentős része további **munkalehetőségeket** jelent a mosonmagyaróvári lakosok, közöttük várhatóan az alacsony státuszú lakosság számára is, ami ugyan közvetlen hatással nem bír a területi szegregációra, ám a foglalkoztatásba való bekapcsolódás, ezáltal a társadalmi helyzet kedvezőbbé válása a háztartások mobilitási esélyeire – így pl. egy adott alacsony státuszú területről való elköltözés esélyére – is kihat, növeli a háztartások döntési lehetőségeit e tekintetben is.

1. sz. melléklet: Az Anti-szegregációs tervhez kapcsolódó intézkedések

Feladat	Feladatgazda	Határidő	Indikátor
Lakáskonceptió módosítása: az alacsony státuszú lakosság dekoncentrált, integrált elhelyezésének rögzítése a célok között	Jegyző	2008 -12-31	Módosított lakáskonceptió
A városrehabilitáció kapcsán elköltöző önkormányzati bérlők számára felajánlott cserelakásoknál szegregátumok képződésének megakadályozása	Jegyző és Movinnov Kft.	A városrehabilitáció folyamatának ütemezése alapján	Dokumentáció az IVS monitoringjával összehangoltan évente; szükség esetén az IVS-be bekerülő antiszegregációs elemek; cserelakások nem egy területen, nem szegregált területeken
Az „E” akcióterületen élő, rendezetlen lakhatási jogviszonyú lakosság lakhatási jogviszonyának rendezése	Jegyző és kezelő	folyamatos	Rendezetlen lakhatási jogviszonyú háztartások számáról szóló adat; ilyen háztartások számának csökkenése
„E” jelű akcióterületről elköltöző háztartások számára igényeiknek jobban megfelelő cserelakás/ilyen lakás megvételét lehetővé tevő megváltás juttatása	Jegyző és Movinnov Kft.	A városrehabilitáció folyamatának ütemezése alapján	Felajánlott cserelakásokról, megváltásról szóló dokumentáció az IVS monitoringjával összehangoltan évente
Családsegítői segítségnyújtás az „E” akcióterületről elköltözőknek	Jegyző és polgármester	A városrehabilitáció folyamatának ütemezése alapján	Érintett területen nyújtott családsegítői segítségnyújtásról szóló dokumentáció; külön dokumentálva a civil szervezetek, cigány önkormányzat részvételét, ennek az éves monitoringban

			való megjelenítése
Alacsony komfortfokozatú lakások megszüntetése illetve komfortfokozatuk emelése	Források biztosítása: polgármester Végrehajtás: kezelő	folyamatos	Lakásstatistika; alacsony komfortfokozatú lakások számának csökkenése
Lakáscélú támogatások elérésének javítása (információ, segítségnyújtás)	Jegyző és polgármester	folyamatos	Családsegítői segítségnyújtásról szóló dokumentáció
Új építési területek kijelölése: új szegregátumok kialakulásának megelőzése	Polgármester	folyamatos	Új építési területek kijelölése esetén a lehetséges szegregációs hatásokkal foglalkozó fejezet
Alacsony státuszú lakosság foglalkoztatása a fejlesztési programok megvalósítása során – hátrányos helyzetű lakosság foglalkoztatását vállaló gazdasági társaságok előnyben részesítése/hátrányos helyzetű lakosság foglalkozása mint feltétel	Jegyző és polgármester	A városrehabilitáció folyamatának ütemezése alapján	Alacsony státuszú lakosság foglalkoztatásának megjelenítése a pályázati kiírásokban. A civil szervezetek, cigány önkormányzat részvételének külön dokumentálása.
Alacsony státuszú területek helyzetének monitorozása	Jegyző	IVS monitoringjával összehangoltan évente, adatszolgáltatás határideje: március vége	Dokumentáció az IVS monitoringjával összehangoltan évente; szükség esetén az IVS-be bekerülő antiszegregációs elemek
Közoktatási esélyegyenlőségi programhoz kapcsolódó Akciótervek kidolgozásának, ill. ezek megvalósulásának monitorozása	Mosonmagyaróvár Város Önkormányzat, TÁMOP 2.2.3 projekt: „TSZIK létrehozása Győr-Moson-Sopron megyében”	HHH és SNI tanulók nagyobb aránya a szakképzésben (projekt dokumentáció)	A projekt várható befejezése: 2010. jún. 30. Dokumentáció az IVS monitoringjában a közoktatási esélyegyenlőségi

			program monitoringjával összehangoltan, kétfévente
Önkormányzati minőségbiztosítási program	Jegyző	HH és HHH tanulók eredményessége nő	4 évente
Közoktatás-fejlesztési és intézkedési terv	Jegyző	HHH tanulók javuló ellátása	2008. jún. 30.

2. sz. melléklet: Általános és középfokú közoktatás integráltsága

OM azonosító	intézmény neve	tanulólétszám az intézményben			tanulólétszám az iskolában az osztályszervezés módja szerint							
					Normál (általános) tanterv			Emelt szintű oktatás és/vagy két tanítási nyelvű iskolai oktatás			Gyógypedagógiai tagozat	
		Összesen	HHH	SNI								
030734	Bolyai J. Ált. Isk., Informatikai és Közgazd. Szakközépisk. székhely	521	0	6	422	0	5	99	0	1	-	-
	Bolyai J. Ált. Isk., Informatikai és Közgazd. Szakközépisk. telephely	289	0	0	289	0	0	0	0	0	-	-
038501	Éltes Mátyás Oktatási- Nevelési Központ	175	43	175	-	-	-	-	-	-	175	43
030500	Fekete István Ált. Isk. székhely	208	16	5	176	16	5	32	0	0	-	-
	Fekete István Ált. Isk. telephely	142	27	9	123	27	9	19	0	0	-	-
030496	Haller J. Ált., Szakképző és Szakközépisk. Székhely	575	42	11	503	88	11	72	5	0	-	-
	Haller J. Ált., Szakképző és Szakközépisk.	250	51	11	103	51	11	147	0	0	-	-

	Telephely											
	Haller J. Ált., Szakképző és Szakközépisk. tagiskola	106	0	5	106	0	5	0	0	0	-	-
030744	Hunyadi Mátyás Szakképző és Szakközépisk.	1041	1	32	1041	1	32	-	-	-	-	-
030701	Kossuth Lajos Gimnázium	822	3	7	681	2	7	141	1	0	-	-
030501	Móra Ferenc Ált. Isk.	655	4	0	187	3	0	468	1	0	-	-
030502	Piarista Ált. Isk. és Középisk.	328	6	12	328	6	12	-	-	-	-	-
030497	Ujhelyi Imre Ált. Isk.	399	0	11	399	0	11	-	-	-	-	-

3. melléklet: KSH adatok városrészenként

		V1	V2	V3	V4	V5	V6	V7	V8	V9	V10	V11	V12	V13	
Mutató megnevezése	Moson- magyaróvár összesen	Óvár belváros	Majorok városrész	Lucsony- Károlyi liget	Halászi úti lakóterület	Város- központ	Mosoni belváros	Mosoni déli ipari városrész	Kossuth L. utca és környéke	Lőporgyár és környéke	MOFÉM városrész	Ipari park városrész	Logosztikai park	Egyéb belterület	Külterület
Lakónépesség száma	30 432	1 425	2 444	889	902	7 758	6 722	178	4 714	1 900	2 908	60	0	489	43
Lakónépességen belül 0-14 évesek aránya	15,7	10,6	17,5	12,3	28,8	15,5	16,3	14,0	12,2	18,2	15,7	33,3	0	20,4	20,9
Lakónépességen belül 15-59 évesek aránya	66,2	74,4	66,6	61,0	65,1	70,0	63,6	69,1	62,7	62,5	68,1	51,7	0	66,5	60,5
Lakónépességen belül 60- x évesek aránya	18,1	15,0	15,9	26,8	6,1	14,6	20,1	16,9	25,1	19,3	16,3	15,0	0	13,1	18,6
Legfeljebb általános iskolai végzettséggel rendelkezők aránya az aktív korúakon (15-59 évesek) belül	22,4	15,7	21,6	13,5	8,4	21,4	26,0	20,3	17,5	27,0	27,2	67,7	0	47,7	61,5
Felsőfokú végzettségűek a 25 éves és idősebb népesség arányában	13,2	22,9	12,6	17,9	29,9	13,2	9,9	7,8	14,1	9,8	15,1	0,0	0	1,2	6,7
Lakásállomány (db)	11 710	485	807	395	310	3 213	2 573	63	1 847	720	1 108	17	0	144	28
Alacsony komfort fokozatú lakások aránya	8,3	11,1	14,1	6,8	4,8	1,7	12,6	7,9	7,7	10,6	10,4	47,1	0	14,6	57,1
Rendszeres munkajövedelemmel nem rendelkezők aránya az aktív korúakon (15-59 évesek) belül	35,0	56,0	31,7	29,9	30,7	30,8	35,5	30,1	32,7	37,9	41,8	45,2	0	32,3	46,2
Legfeljebb általános iskolai végzettséggel rendelkezők és rendszeres munkajövedelemmel nem rendelkezők aránya az aktív korúakon belül	11,6	7,5	10,1	7,6	5,6	9,6	14,6	8,9	9,5	14,2	16,9	35,5	0	17,5	30,8
Foglalkoztatottak aránya a 15-64 éves népességen belül	61,0	42,7	64,7	66,4	68,1	65,5	60,0	66,7	61,4	57,5	55,1	51,5	0	62,5	48,3
Foglalkoztatott nélküli háztartások aránya	32,3	34,7	24,1	38,2	11,9	28,6	35,6	27,4	37,1	35,2	35,4	43,8	0	23,3	53,3
Állandó népesség száma	29 933	1 052	2 462	902	905	7 655	6 781	178	4 778	1 848	2 782	56	0	491	43

4. sz. melléklet: Közoktatási esélyegyenlőségi akcióterv

Helyzetelemzés megállapítása	Cél	Intézkedés	Felelős	Határidő	Rövid távú indikátor	Középtávú indikátor	Hosszú távú indikátor
A településen el kell készíteni a HHH-s gyermekek pontos, naprakész nyilvántartását.	Valamennyi HHH-s tanuló kerüljön be az ellátási körbe.	Szülők tájékoztatása, a lehetőségek ismertetése óvodapedagógusok, tanítók, tanárok, gyermekjóléti szolgálat bevonásával	Jegyző intézményvezetők	2007. szeptembertől folyamatos	Nő a nyilvántartott HHH-s tanulók száma.	A nyilvántartás naprakész frissítése.	Igénylési lehetőségek külön, speciális támogatásokra.
A HH-s és HHH-s tanulók adatai nem minden területen elérhetők.	Nyomon tudjuk követni a HH-s és HHH-s tanulók adatait az intézményi folyamatokban.	Az intézményi adatszolgáltatás átdolgozása.	Intézményvezető	2009. június 30.	Elkészül az új adatgyűjtési módszer.	Adatok folyamatos gyűjtése.	A HH-s és HHH-s tanulók tanulmányi eredményessége minden intézményi folyamatban megtekinthető.
Egy óvodai intézményben magas a HH-s kisgyermek aránya	A település óvodáiban lehetőség szerint kiegyensúlyozottabb legyen a HH-s gyermekek aránya	Az adatok áttekintése alapján a település beövodázási körzetének áttekintése, szükséges módosítása az aránytalanság kiszűrése érdekében.	Jegyző	2009. június 30.	1%-kal csökken a HH-s gyermekek aránya az óvodában.	További 2%-kal csökken a HH-s gyermekek aránya.	Kiegyensúlyozott lesz az óvodákban a HH-s tanulók aránya.
A fenntartó és az intézmények nem igényeltek Integrációs támogatást.	A HHH-s gyermekek/tanulók ellátásának teljes körű biztosítása.	A támogatás szakmai feltételeinek biztosítása	Jegyző, intézményvezetők, intézményfelelősök	2008. szeptember 1.	Pedagógus-továbbképzések az Integrációs oktatás módszereinek elsajátítására. Intézményi önértékelés.	Integrációs nevelés/oktatás bevezetése.	Az integrációs nevelés/oktatás eredményesebb.
Az integrációs és képesség kibontakoztató-támogatás igényléséhez szakmai feltételek kialakítása.	A magas HH-s és HHH-s arányú tanulólétszámmal rendelkező intézményekben alkalmazzák az IPR programot az	Az IPR szakmai háttérének megismerése, a szükséges önértékelés elkészítése, a program bevezetése.	Intézményvezetők (Fekete István, Városi Kollégium)	2008. szept. 01.	Az integrációt elősegítő önértékelés elkészítése. Pedagógus-továbbképzések az Integrációs oktatás módszereinek elsajátítására.	Az integrációs program bevezetése.	Az integrációs program folyamatos alkalmazása.

Helyzetelemzés megállapítása	Cél	Intézkedés	Felelős	Határidő	Rövid távú indikátor	Középtávú indikátor	Hosszú távú indikátor
	eredményesebb fejlesztés érdekében.						
Kevés pedagógus vett részt módszertani képzésen.	Újuljanak meg a pedagógusok módszertani ismeretei, és ezáltal javuljon az oktatási eredményesség.	Tantestületek részére továbbképzések tervezése a kooperatív tanítás, az egyéni differenciálás, a projektpedagógia, a drámapedagógia területein.	Intézményvezetők	2008 szeptemberétől kezdődően folyamatosan	1. képzés lebonyolítása.	További 1 képzés lebonyolítása, a képzésben résztvevők számának bővítése.	Újabb 1 képzés lebonyolítása.
Az iskolai kompetenciamérések eredményei nem minden intézményben felelnek meg az országos átlagnak.	A tanulók eredményessége növekedjen.	Az eredmények elemzése, fejlesztési irányok kijelölése. Szükséges tanári továbbképzések betervezése.	Intézményvezetők	Elemzés: minden év április 20-ig. Fejlesztési terv: június 30-ig.	Nő a hozzáadott pedagógiai érték.	tanulók eredményei 2%-kal javulnak.	A tanulók eredményei 2%-kal javulnak az utolsó méréshez viszonyítva.
A továbbtanulási adatok alapján magasabb a szakiskolában tanulók aránya az érettségis iskolákénál.	Az érettségis adó közoktatási intézményekben továbbtanuló diákok száma növekedjék.	Tehetséggondozás és felzárkóztató foglalkozások erősítése. Szülők tájékoztatása, a lehetőségek megismertetése tanárok, családsegítő és gyermekjóléti szolgálat bevonásával	Intézményvezetők	2008 szeptemberétől évente folyamatos	Tehetséggondozó és/vagy felzárkóztató foglalkozásokon 10%-kal több tanuló vesz részt.	Növekedjen az érettségis adó középiskolában továbbtanuló diákok aránya 1%-kal.	A diákok aránya 2%-kal nő az érettségis adó középiskolában.
Nem teljesülnek a kötelező eszköz-és felszerelés jegyzékben foglaltak.	Az infrastrukturális feltételek biztosítása.	Infrastrukturális helyzetelemzés és igényfelmérés készítése. A tervek elkészítése a megvalósításra. Pályázati lehetőségek kihasználása.	Polgármester, jegyző, intézményvezetők	2009. december 31.		Az intézmények infrastrukturális feltételeinek teljesítése a tervben meghatározottak alapján 50%-ban megvalósul.	Az intézmények működési feltételei 100%-ban megfelelnek a jogszabályi követelményeknek